



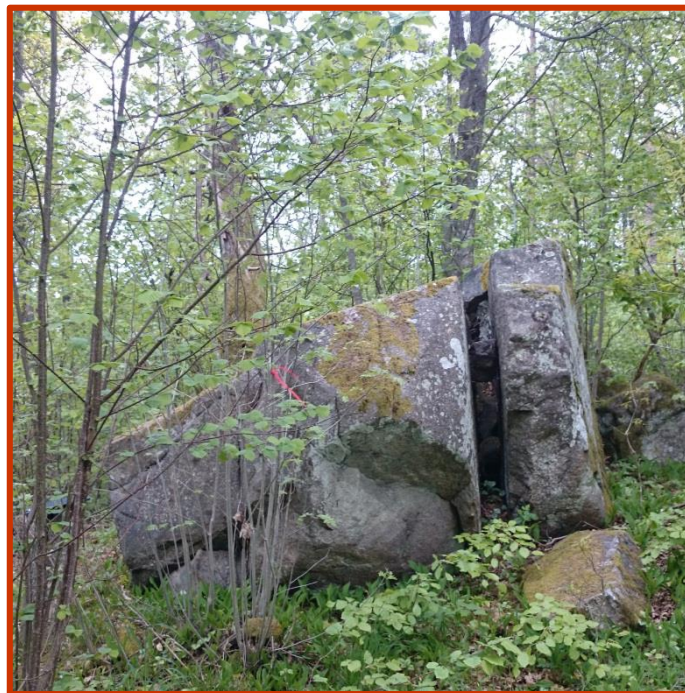
**LANDSKAPS  
ARKEOLOGERNA**

KULTURMILJÖVETARE OCH KUNSKAPSFÖRMEDLARE  
I RIKSTÄCKANDE SAMVERKAN  
[www.landskapsarkeologerna.se](http://www.landskapsarkeologerna.se)

Rapport 2015:5

Ola Nilsson &  
Lena Berg Nilsson

# Öjaby



**Arkeologisk utredning inför planerat bostadsområde  
inom fastigheten Öjaby 9:4,  
Öjaby socken, Växjö kommun, Kronobergs län**

*Omslagsbild: Block med skålgropar (RAÄ Öjaby 112:1) på Björkbacken. Foto från S: Ola Nilsson 2015.*

# Innehåll

<b>SAMMANFATTNING</b> .....	<b>5</b>
<b>INLEDNING</b> .....	<b>7</b>
UPPDRAGET .....	7
UTREDNINGSOMRÅDET .....	8
<b>SYFTE, AMBITIONSIVÅ OCH FRÅGESTÄLLNINGAR</b> .....	<b>8</b>
<b>METOD</b> .....	<b>9</b>
<b>FORNLÄMNINGSMILJÖ</b> .....	<b>10</b>
NATURGEOGRAFISKA FÖRUTSÄTTNINGAR .....	10
ANTIKVARISK BAKGRUND .....	11
<b>DEN ARKEOLOGISKA UTREDNINGEN, ETAPP 1</b> .....	<b>13</b>
<b>DEN ARKEOLOGISKA UTREDNINGEN, ETAPP 2</b> .....	<b>16</b>
<b>UTVÄRDERING</b> .....	<b>17</b>
<b>FÖRSLAG TILL YTTERLIGARE ANTIKVARISKA ÅTGÄRDER</b> .....	<b>17</b>
<b>REFERENSER</b> .....	<b>18</b>
<b>ADMINISTRATIVA UPPGIFTER</b> .....	<b>19</b>
<b>BILAGA 1. REDOVISNING AV REGISTRERADE LOKALER</b> .....	<b>1</b>
<b>BILAGA 2. SCHAKTBESKRIVNINGAR</b> .....	<b>1</b>

## FIGURER

<b>OMSLAGSBILD. FOTO: BLOCK MED SKÅLGROPAR, RAÄ ÖJABY 112:1</b> .....	<b>1</b>
<b>FIGUR 1. ORIENTERINGSKARTA</b> .....	<b>7</b>
<b>FIGUR 2. ÖVERSIKTSKARTA</b> .....	<b>8</b>
<b>FIGUR 3. FOTO: VY ÖVER ÖJABY FRÅN 1930-TALET</b> .....	<b>9</b>
<b>FIGUR 4. KARTA ÖVER TIDIGARE REGISTRERADE FORNMINNEN KRING ÖJABY</b> .....	<b>12</b>
<b>FIGUR 5. FOTO: RÖJNINGSRÖSE INOM RAÄ ÖJABY 116:1</b> .....	<b>13</b>
<b>FIGUR 6. FOTO: DEN NU FÖRSVUNNA VILESTENEN (RAÄ ÖJABY 25:1)</b> .....	<b>13</b>
<b>FIGUR 7 . KARTA ÖVER FORNMINNESLOKALER I UTREDNINGSOMRÅDET</b> .....	<b>15</b>
<b>FIGUR 8. KARTA ÖVER INDELNING I SCHAKTOMRÅDEN I UTREDNINGSOMRÅDET</b> .....	<b>16</b>
<b>FIGUR I. KARTA ÖVER UPPTAGNA SCHAKT I UTREDNINGSOMRÅDET</b> .....	<b>BILAGA 2 SID 1</b>
<b>FIGUR II. SCHAKTPLAN ÖVER OMRÅDE A, SKALA 1:1000</b> .....	<b>BILAGA 2 SID 3</b>
<b>FIGUR III. SCHAKTPLAN ÖVER OMRÅDE B, SKALA 1:1000</b> .....	<b>BILAGA 2 SID 4</b>
<b>FIGUR IV. SCHAKTPLAN ÖVER OMRÅDE C, SKALA 1:1000</b> .....	<b>BILAGA 2 SID 4</b>
<b>FIGUR V. SCHAKTPLAN ÖVER OMRÅDE D, SKALA 1:1000</b> .....	<b>BILAGA 2 SID 5</b>

## TABELLER

<b>TABELL I.</b> REGISTRERADE FORNMINNESLOKALER I UTREDNINGSOMRÅDET .....	14
<b>TABELL I.</b> REGISTRERADE FORNMINNESLOKALER I UTREDNINGSOMRÅDET MED BESKRIVNINGAR, TILLÄGG/JUSTERINGAR OCH FOTON.....	BILAGA 1 SID 1
<b>TABELL II.</b> BESKRIVNINGAR ÖVER UPPTAGNA SCHAKT UNDER UTREDNINGEN.....	BILAGA 2 SID 1

# Sammanfattning

Myresjöhus AB planerar att anlägga ett nytt bostadsområde i Öjaby socken, Växjö kommun, Kronobergs län. Länsstyrelsen i Kronoberg har därför beslutat att en arkeologisk utredning, skall utföras. Uppdraget utfördes under perioden maj- juni 2015 i samverkan mellan företagen ArcMontana och Kultumark Sune Jönsson, vilka ingår i konsultgruppen *Landskapsarkeologerna*.

Det aktuella utredningsområdet är beläget mellan Växjö flygplats och Helgasjöns strand på ömse sidor om Helgövägen. Berörd yta för utredningen var ca 0,2 km<sup>2</sup>.

Syftet med utredningen var att klargöra fornlämningsituationen inom utredningsområdet. Utredningen skall också utgöra ett fullgott planeringsunderlag för Länsstyrelsens fortsatta hantering av ärendet och Myresjöhus ABs fortsatta planering.

Efter fältförberedelser delades fältarbetet in i två etapper, vilka genomfördes delvis parallellt. Vid den första etappen gjordes en okulär granskning av utredningsområdet. Fältarbetets etapp 2 inriktades på objekt och markytor, som valts ut som lämpliga under föregående etapp, som möjliga aktivitetsytor från förhistorisk tid eller yngre tidsperioder. Etapp 2 innebar schaktning med maskin, provgropar grävda med spade och intensiv sondning. 37 schakt om sammanlagt ca 300 m<sup>2</sup> togs upp.

Vid utredningens etapp 1 påträffades inga nya fornlämningar men fem tidigare okända övriga kulturhistoriska lämningar registrerades i utredningsområdet, samt en lämning som ej anmälts till FMIS (platsen för ett asfaltsverk). I samband med utredningens etapp 2 identifierades ytterligare en lokal som registrerades och beskrevs, men som ej anmälde till FMIS.

De tidigare kända fornlämningarna inom och i anslutning till utredningsområdet kontrollerades och kompletterande iakttagelser gjordes i förhållande till tidigare beskrivningar. Ett 70-tal röjningsrösen påträffades i den södra delen av RAÄ Öjaby 116:1 inom utredningsområdet, tillsammans med åtminstone två stenröjda ytor. Dessutom framkom att en naturbildning med tradition, *Vilestenen* (RAÄ Öjaby 25:1), var borttagen och försvunnen.

Den nu utförda arkeologiska utredningen etapp 1 och 2 bedöms uppfylla syftet och ge en tillförlitlig bild av den faktiska fornminnesstrukturen i utredningsområdet. Utredningen har genomförts med en sådan ambitionsnivå som innebär att ytterligare fornminnen inte bedöms påträffas, även om något enstaka lösfynd aldrig kan uteslutas.

Vår bedömning är att fortsatta undersökningar behövs inom den del av RAÄ Öjaby 116:1 som kan komma att beröras av den planerade exploateringen. Vidare bör undersökningar genomföras i anslutning till de två älvkvarnsförekomsterna RAÄ 112:1 och 114:1 om områdena närmast dessa inte kan undvikas i samband med den planerade exploateringen. För övriga påträffade lämningar föreslås inga fortsatta antikvariska åtgärder.



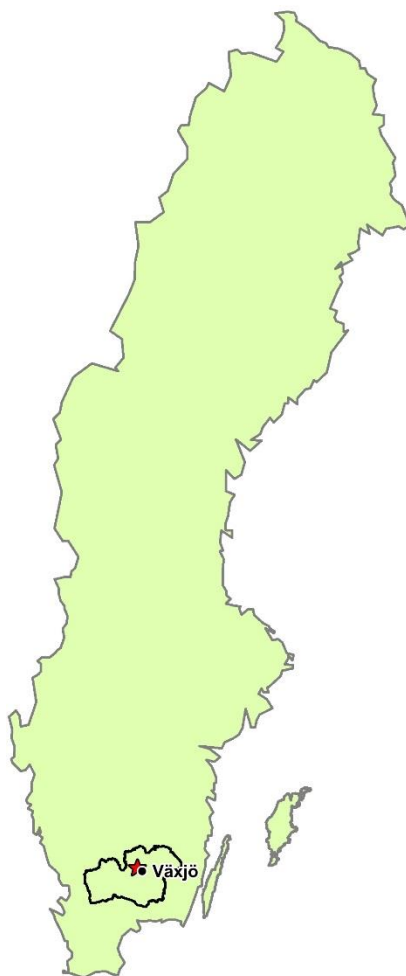
# Inledning

## Uppdraget

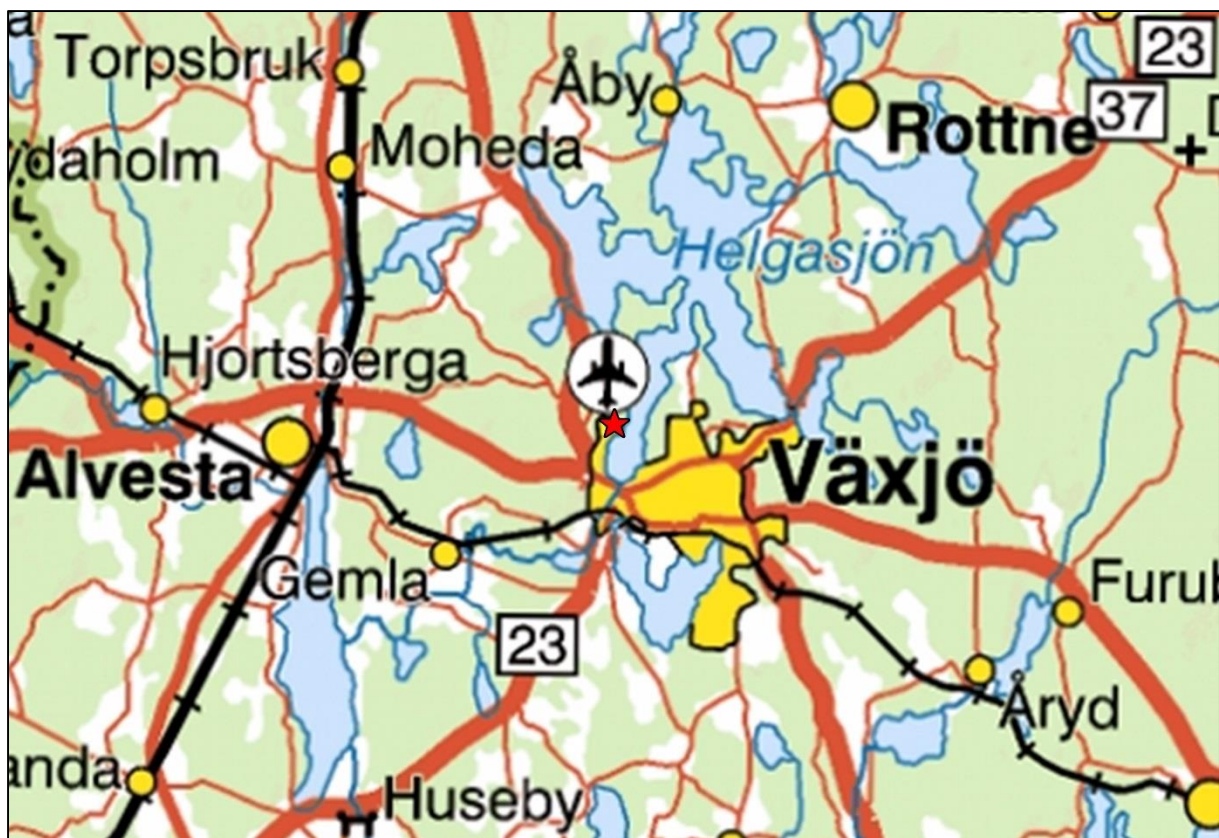
Myresjöhus AB planerar att uppföra bostadshus norr om Öjaby i Öjaby socken, Växjö kommun, Kronobergs län. Ett detaljplanearbete är även påbörjat av Växjö kommun och Myresjöhus AB har inkommit med en samrådsförfrågan enligt 2 kap lag (1988:950) om kulturminnen m.m. (KML) inför markarbetena. Flera fornminnen berörs, bl.a. Öjaby 116:1, och närområdet är fornlämningsrikt med flera gravfält, hållristningar och fossil åkermark. Länsstyrelsen i Kronoberg, genom kontaktperson Markus Boxe, har därför beslutat att en arkeologisk utredning ska utföras för att klargöra fornlämningsituationen (dnr 431-715-2015, 2015-04-30).

Uppdraget utfördes under perioden maj - juni 2015 av två av företagen som ingår i konsultgruppen *Landskapsarkeologerna* – ArcMontana och Kulturmark Sune Jönsson.

Projektledare, fynd- och rapportansvarig var Ola Nilsson (ArcMontana). Sune Jönsson (Kulturmark Sune Jönsson) var bitr. projektledare. Fältarbetet utfördes av Ola Nilsson och Sune Jönsson. Externa underkonsulter var för inmätning under etapp 2 Kalmar Läns museum (genom Andreas Emilsson) samt för schaktning med maskin Markservice AB (genom Mattias Gunnarsson). Kvalitetsansvarig för fältarbetet var Sune Jönsson och för rapportarbetet Lena Berg Nilsson (ArcMontana).



Figur 1. Orienteringskarta med Kronobergs län samt Växjö markerat. Utredningsområdet är markerat med röd stjärna. Karta: Lena Berg Nilsson 2015.



Figur 2. Översiktskarta med utredningsområdet markerat med röd stjärna.  
Kartbearbetning: Lena Berg Nilsson 2015.

## Utredningsområdet

Det aktuella utredningsområdet är beläget öster om Växjö flygplats och mellan denna och Helgasjön, se figur 2 och 4. Utredningsområdet utgörs av två områden. Dels ett större som sträcker sig från Öjabylvägen och österut som i den västra delen utgörs av ett smalt område i östvästlig riktning och som i öst ansluter till ett större område på ömse sidor om Helgövägen. Dels ett mindre område vid Krokamossen, se figur 4. De båda utredningsområdena är skogbevuxna, ställvis med mycket tät lövsly. Den sammanlagda ytan kan beräknas till ca 20 ha, dvs. ca 0,2 km<sup>2</sup>.

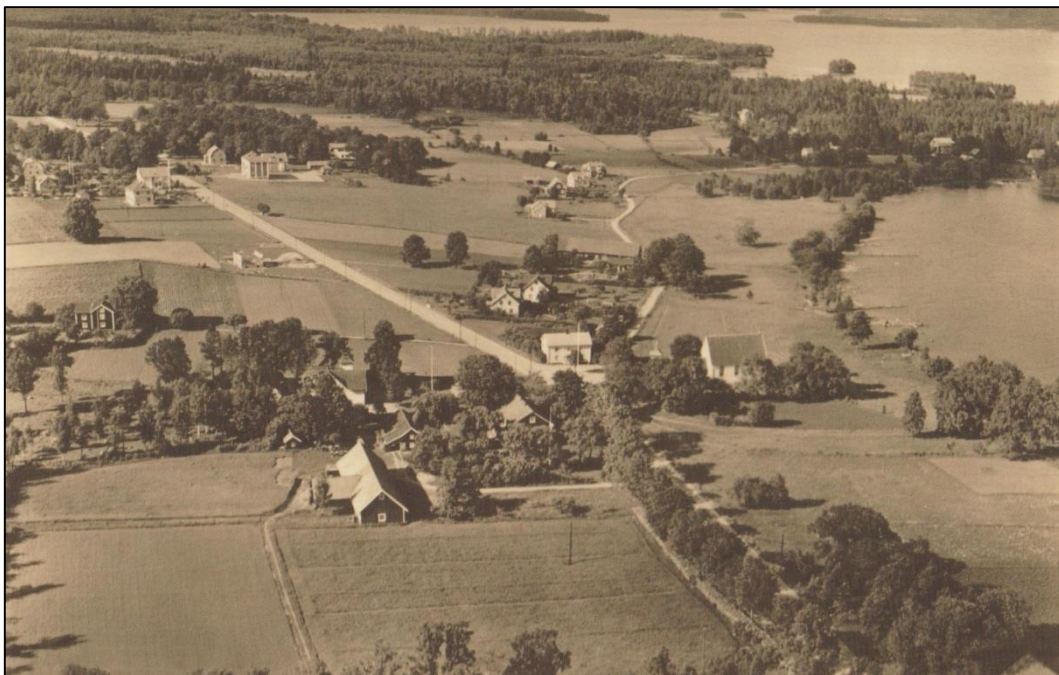
## Syfte, ambitionsnivå och frågeställningar

Syftet med utredningen var att klargöra fornlämningsituationen. Utredningens frågeställning var om, och i sådana fall var, fornlämningar finns inom utredningsområdet. Om möjligt skulle utredningen också ge svar på eventuella fornlämningsars karaktär, datering och bevarandeförhållande.

Utredningens ambitionsnivå var i enlighet med länsstyrelsens förfrågningsunderlag (2015-03-27) begränsad och fokuserade endast på de områden inom exploateringsområdet som kan utgöra områden för fornlämningar.



Målgruppen för utredningen var Länsstyrelsen och Myresjöhus AB. Utredningsresultatet ska också utgöra ett planeringsunderlag för det fortsatta arbetet och ett beslutsunderlag för fortsatt handläggning enligt 2 kap KML.



*Figur 3. Vy över Öjaby från 1930-talet med sockenkyrkan i förgrunden och den nybyggda skolan upptill i bildens vänsterkant. Utredningsområdet är beläget i skogsområdet i bildens överkant.  
Foto: Öjaby hembygdsförening.*

## Metod

Inför fältarbetet genomgicks data i Riksantikvarieämbetets digitala fornminnesregister (FMIS), Skogsstyrelsens databas ”Skogens pärlor” och yngre och äldre kartor över området i Lantmäteriets digitala arkiv, kontroll av eventuellt fyndmaterial vid Statens Historiska Museum i Stockholm och Smålands museum, kontroll av bebyggelse- och naturnamn vid Ortnamnsregistret, f.d. Ortnamnsarkivet i Uppsala ([www.sofi.se](http://www.sofi.se)) samt relevant litteratur och rapporter. För genomgång av områdets by- och bebyggelsehistorik samt eventuellt fyndmaterial togs också kontakt med Öjaby hembygdsförening.

Fältarbetet delades in i två etapper. Den första etappen utgjordes av en sedvanlig fältrekognosering varvid gängse rutiner enligt FMIS följdes. Kontakt etablerades med Öjaby Hembygdssförening och andra sagespersoner med god kunskap om utredningsområdet. Kända fornlämningar och övriga kulturhistoriska lämningar besöktes och kontrollerades. Förekomsten av tidigare okända fornminnen bedömdes, eftersöktes i terrängen och registrerades enligt RAÄ:s normer, koordinatsattes med GPS samt beskrevs och bedömdes antikvariskt. Jordsond användes för att bedöma jordlager och om stenar under/i markytan kunde tillhöra fornlämning. Fotodokumentation utfördes av såväl fornminnen som för uppdraget relevanta kulturhistoriska miljöer.

I samband med etapp 1 identifierades fyra områden (A-D) där boplatser eller andra aktivitetsytor från förhistorisk till historisk tid skulle kunna förekomma, men där enbart

okulär besiktning inte kunde klargöra detta. Dessa ytor valdes ut för utredningsetapp 2, se figur 8.

Fältarbetets etapp 2 inriktades på de markytor som valts ut under föregående etapp. Denna etapp innebar schaktning med maskin, enstaka provgropar grävda med spade och intensiv sondning. Metod styrdes av topografi, beskogning och en strävan efter kostnadseffektivitet i förhållande till utredningens syfte. Inom de fyra identifierade områdena inom utredningsområdet togs sammanlagt 37 schakt om 300 m<sup>2</sup> upp. Då utredningsområdet i sin helhet är skogbevuxet, valdes en mindre bandgående grävare, Cat 305E2 (5T) med 0,6 m planskopa. Schaktens längd varierade beroende på topografiska förutsättningar och gjorda iakttagelser under pågående schaktning. Torv grävdes bort till underliggande alv som oftast bestod av mjåla eller mo, i enstaka schakt förekom även sand. Djupgrävningar har förekommit i enstaka schakt. Schakten mättes in med RTK-GPS respektive totalstation och fotodokumenterades. Under etapp 2 framkom inga fynd eller anläggningar som motiverar fortsatta antikvariska åtgärder.

Riksantikvarieämbetets rapportblankett för redovisning av utförd arkeologisk undersökning har använts för preliminär redovisning av undersökningsresultatet (Nilsson 2015-06-25). Rapportens utformning följer i princip Riksantikvarieämbetets riktlinjer för arkeologiska rapporter *Vägledning för tillämpning av KML, Uppdragsarkeologi avsnitt 8, Rapportering och dokumentationsmaterial* ([www.raa.se](http://www.raa.se)), dock med anpassningar efter utredningens art och de krav som uppställts i Länsstyrelsen i Kronobergs förfrågningsunderlag för ärendet (2015-03-27). Registrerade fornminnen har även redovisats i form av .shp-filer. Fotolista och fotodokumentation har levererats till Länsstyrelsen i Kronoberg på CD.

## Fornlämningsmiljö

Området kring Öjaby är mycket rikt på fornlämningar (jfr figur 4), främst från brons- och järnålder, men även från historisk tid. Förutsättningen inför utredningen var därför att även utredningsområdet kunde visa sig vara mycket rikt på fornminnen (fornlämningar och övriga kulturhistoriska lämningar) och hade förutsättningar att uppvisa en komplex fornlämningsbild framförallt från brons- och järnålder.

## Naturgeografiska förutsättningar

Utredningsområdet är beläget i en flack syd- och östsluttning av ett höjdstråk, som följer Helgasjöns sydvästra strand. Området domineras av morän och isälvsavlagringar som ställvis, i mindre områden, är blockig. I enstaka partier kan i utredningsområdet den ås som i dagligt tal benämns Öjabyåsen (i geologisk litteratur förekommer även Bergundaåsen) iakttas. Åsen har under historisk tid använts för husbehovstäkt av grus och, under en kort period från slutet av 1950-talet till 1960-talets mitt, för industriell täkt och platsen för ett asfaltsverk (ON 2015:11). Höjden över havet är ca 170 meter och området är därmed beläget ovan HK. Utredningsområdet är i sin helhet beskogat (SNA 2002, Esko 1994).

## Antikvarisk bakgrund

Kronobergs län fornminnesinventerades för den ekonomiska kartan av Riksantikvarieämbetet första gången 1949 och 1950. Revideringsinventeringen i länet har skett under åren 1993-2002. Öjaby socken revideringsinventerades under 1995. Det nu aktuella utredningsområdet inventerades då med en takt om ca 1,8 km<sup>2</sup> per arbetsdag (Jensen 1997, Jönsson m.fl. 1998).

Utredningsområdet har inte berörts i samband med Skogsstyrelsens projekt *Skog & Historia*.

Utredningsområdet berör den södra delen av RAÄ Öjaby 116:1 som utgörs av ett större område med fossil åker bestående av ca 200 kända röjningsrösen. Undersökningar under senare år, se vidare nedan, har visat att detta område med fossil åker även innehåller bl.a. gravfält, enskilda gravar och boplatser. I anslutning till utredningsområdet och i SÖ kanten av RAÄ Öjaby 116:1 är ett block med skålgropar, RAÄ Öjaby 114:1. Ytterligare två fornlämningar är registrerade inom utredningsområdet, dels RAÄ Öjaby 25:1, dels RAÄ Öjaby 112:1 i det mindre området benämnt Krokamossen. RAÄ Öjaby 25:1 utgörs av en naturbildning med tradition, den s.k. "Vilestenen" medan Öjaby 112:1 utgörs av en häll med sju skålgropar. Se figur 4 ovan.

Smålands museum har tidigare genomfört flera undersökningar i närområdet. År 1973 av Eva Åhman i samband med flygplatsens anläggande då fornlämningarna RAÄ Öjaby 34:1 och 35:1 undersöktes och borttogs. Dessa utgjordes av flera gravar, bl.a. ett röse med hällkista, brandgropar och härदार samt ett större sammanhängande kulturlager (Åhman 1978). Under 2008 och 2009 genomfördes ytterligare undersökningar i området närmast öster om flygplatsen och Öjabyvägen. I dessa undersökningar berördes bl. a. norra delen av RAÄ Öjaby 116:1, 169 (gravfält) och 170 (stensättning) samt området i anslutning till RAÄ Öjaby 115:1-2 (skålgropar) och ett stort antal gravar från perioden äldre och yngre bronsålder kom att undersökas. Vidare undersöktes tre röjningsrösen, varav åtminstone två kunde beläggas till bronsålder, medan det tredje gav en sentida datering. Dessa undersökningar är samtliga väl sammanfattade av Johan Åstrand (2009).

Historiska kartor i form av äldre lantmäteriakter från 1600-, 1700-, och 1800-talen samt även generalstabskartor och ekonomiska kartor från 1900-talet, sökbara via "Historiska kartor" på lantmäteriets hemsida ([www.lantmateriet.se](http://www.lantmateriet.se)) har studerats översiktligt med inriktning på om speciella objekt förr funnits i, eller i nära anslutning till, det berörda utredningsområdet. Av dessa äldre lantmäteriakter kan utläsas att utredningsområdet i sin helhet under historisk tid utgjorts av utmark som till stora delar fram till idag varit skogbevuxet (t.ex. F97-12:3, Öjaby nr 1-9, Storskifte på utmark/utägor, 1794).

Även generalstabskartan Växjö från 1873 och ekonomiska kartan 5E 2h berör utredningsområdet. På dessa kartor finns dock inga speciella objekt av särskilt intresse för den arkeologiska utredningen.

Vad gäller ortnamnen inom utredningsområdet har Ortnamnsregistret, f.d. Ortnamnsarkivet i Uppsala ([www.sofi.se](http://www.sofi.se)) excerperats, men inga uppgifter som bedöms relevanta för utredningen framkom.

Inga för utredningen relevanta uppgifter framkom genom kontroll av fyndmaterial via Statens Historiska Museums eller Smålands museum.



Vad gäller excerperad litteratur som berör utredningsområdet har Öjaby hembygdsförening sedan 2000 gett ut tre hembygdsböcker, (Gustafsson 2000, 2001 samt Svensson 2012). Av dessa ger den sistnämnda en mycket fyllig och väl underbyggd presentation av landskapsutvecklingen i Öjabyområdet från äldsta tid till nutid.



Figur 4. Utredningsområdet med tidigare registrerade fornminnen markerade. Lokaler med RAÄ-nr omnämns i rapporten. Kartunderlag: Terrängkartan samt FMIS. Kartbearbetning: Lena Berg Nilsson 2015.



# Den arkeologiska utredningen, Etapp 1

Vid utredningens etapp 1 påträffades inga nya fornlämningar men sex tidigare okända kulturhistoriska lämningar registrerades i utredningsområdet. Av dessa var fem av sådan karaktär att de bör registreras i FMIS medan en inte anmälts till FMIS. I samband med utredningens etapp 2 identifierades ytterligare ett område som registrerades och beskrevs (ON 2015:12), som bedöms ej anmälas till FMIS, jfr tabell 1 och Bilaga 1.

De tidigare kända fornlämningarna inom och i anslutning till utredningsområdet (RAÄ Öjaby 25:1, 112:1, 114:1 och 116:1) kontrollerades och kompletterande iakttagelser gjordes i förhållande till tidigare beskrivningar, se tabell 1 och Bilaga 1. Vissa justeringar/tillägg till de befintliga beskrivningarna i FMIS har gjorts och anmälts till FMIS (Nilsson 2015-06-25). Ett 70-tal röjningsrösen påträffades i den södra delen av RAÄ Öjaby 116:1, inom utredningsområdet, tillsammans med åtminstone två stenröjda ytor. Dessutom framkom att naturbildningen med tradition, *Vilestenen* (RAÄ Öjaby 25:1) var borttagen och försvunnen. Detta har skett efter år 2002 (jfr Svensson 2012:59).



Figur 5. Röjningsröse i granplantering i S delen av RAÄ Öjaby 116:1. Foto: Ola Nilsson 2015.



Figur 6. Den nu försvunna "Vilestenen" (RAÄ Öjaby 25:1) vid Helgövägens Ö kant. Foto: Henrik Svensson 2002.

Dessutom påträffades fyra kolbottnar efter resmilor, med i två fall näraliggande ruiner efter kolarkojor (ON 2015:5, 2015:6, 2015:8 och 2015:9). De är förhållandevis många och svåra att sätta i kronologisk kontext. Någon lokal tradition om kolning i Öjabytrakten under 1800- eller 1900-talen förekommer inte (muntl uppgift Allan Matsson, Öjaby hembygdsförening). Inte heller finns något närbeläget bruk eller annan känd industri som skulle kunna kopplas till dessa kolningslämningar.

I Henrik Svenssons bok om Öjaby finns en intressant uppgift som rör byn Nöbbele, 4 km NV om Öjaby. Där anges att det efter ett gårdsköp och kompletterade köp av angränsande skogsskiften 1928 påbörjades stora avverkningar och anlades kolmilor. Eftersom två av delägarna löstes ut när skogen var slut måste kolningen under kort tid varit omfattande (2012:17f). Det är inte känt vad detta kol användes till eller till vem det såldes.

Möjligen är kolningen inom utredningsområdet samtida med denna kolning i Nöbbele, trots avsaknaden av lokal tradition, men sannolikt är den äldre. Den kan dock inte närmare preciseras i tid. Tilläggas kan att ingen person i Öjaby by med attributet ”kolare” är känd i husförslängder, kyrkböcker mm.

Tabell 1. Fornminneslokaler i utredningsområdet. För beskrivningar hänvisas till Bilaga 1.

RAÄ-nr/Obj. id	Lämningstyp	Antikvarisk bedömning	Kommentar
Öjaby 25:1	Naturbildning med tradition	Förstörd	
Öjaby 112:1	Älvkvarnsförekomst	Fornlämning	
Öjaby 114:1	Älvkvarnsförekomst	Fornlämning	
Öjaby 116:1	Fossil åker	Fornlämning	
ON 2015:5	Kolningsanläggning	Övrig kulturhistorisk lämning	
ON 2015:6	Kolningsanläggning	Övrig kulturhistorisk lämning	
ON 2015:7	Fossil åker	Övrig kulturhistorisk lämning	
ON 2015:8	Område med skogsbrukslämningar	Övrig kulturhistorisk lämning	
ON 2015:9	Område med skogsbrukslämningar	Övrig kulturhistorisk lämning	
ON 2015:10	Lägenhetsbebyggelse, plats för	Förstörd	Björkbacken
ON 2015:11	Industri, övrig, plats för	Anmäls ej till FMIS	
ON 2015:12	Övrigt	Anmäls ej till FMIS	



Figur 7. Fornminneslokaler i utredningsområdet efter utredningen. Kartunderlag: Terrängkartan. Kartbearbetning: Lena Berg Nilsson 2015.



## Den arkeologiska utredningen, Etapp 2



Figur 8. Indelningen i schaktområden (A-D) inom utredningsområdet. Underlagskarta: Terrängkartan. Kartbearbetning: Lena Berg Nilsson 2015.

Under utredningens etapp 2 grävdes 37 schakt med maskin om sammanlagt drygt 300 m<sup>2</sup> i fyra delområden (A-D, se figur 8). Schakten rensades och beskrevs. Dessutom intensivsondades delar av södra delen av Öjaby RAÄ 116:1 samt delar av terrängen i anslutning till område A-C. Vidare grävdes ett tiotal mindre gropar för hand i anslutning till område B och C. Beskrivningar av de maskingrävda schakten och kartor med dessas lägen framgår av Bilaga 2.

I flertalet av schakten inom område A påträffades små och tunna sotfläckar vilka tolkas som rester efter äldre skogsbränder eller röjning. Det enda schaktet som grävdes inom område B innehöll rikligt med sot, samt ett kollager i schaktets NNV del, vilket kan förklaras av närheten till kolningsanläggningen ON 2015:9. Inom område C är sotförekomsten annorlunda, den kan iakttas i samtliga schakt och kan bedömas som yttäckande inom området, i ett lager vars tjocklek varierar mellan 0,01-0,03 m samt har en fet, närmast oljig konsistens. Området utanför ytan som identifierades inför etapp 2 intensivsondades och mindre provgropar togs upp varvid en ungefärlig yta inom vilket detta sotlager förekom kunde avgränsas (ON 2015:11). Sotlagret bedöms inte som fornlämning eller övrig kulturhistorisk lämning.

Utöver detta påträffades inom de fyra utredningsområdena inga tydliga belegg för bosättning eller annan mänsklig aktivitet.

Inga fynd påträffades heller i samband med sökschaktningen, förutom diverse recent avfall, såsom glasfragment, plåtburkar och plastband i torven.



## **Utvärdering**

Den nu utförda arkeologiska utredningen etapp 1 och 2 bedöms uppfylla syftet och ge en tillförlitlig bild av den faktiska fornminnesstrukturen i utredningsområdet. Utredningen har genomförts med en hög ambitionsnivå som innebär att ytterligare fornminnen inte bedöms påträffas, även om något enstaka lösfynd aldrig kan uteslutas.

Utredningens resultat innebär att frågeställningen om att klargöra fornlämningsituationen inom utredningsområdet har besvarats.

Utifrån utredningens metoder och resultat, torde denna rapport utgöra ett fullgott underlag för såväl länsstyrelsens som Myresjöhus ABs fortsatta hantering av ärendet och planering av bostadsområdet.

## **Förslag till ytterligare antikvariska åtgärder**

Vår bedömning är att fortsatta undersökningar behövs inom den del av RAÄ Öjaby 116:1 som kan komma att beröras av den planerade exploateringen. Vidare bör undersökningar genomföras i anslutning till de två älvkvarnsförekomsterna RAÄ 112:1 och 114:1 om områdena närmast dessa inte kan undvikas i samband med den planerade exploateringen.

För övriga påträffade lämningar föreslås inga fortsatta antikvariska åtgärder.

## Referenser

- Esko, Daniel. 1994. *Beskrivning till jordartskartan Växjö SO*. Sveriges geologiska undersökning. Serie Ae 119. Uppsala.
- FMIS. Riksantikvarieämbetets nationella fornminnesinformationssystem.  
<http://www.raa.se/cms/fornsok/start.html>.
- Gustafsson, Ingemar (red) 2000. *Öjaby: Från bondby till villasamhälle*. Växjö.
- Gustafsson, Ingemar (red) 2001. *Öjaby: Med kyrkan och skolan mitt i byn*. Växjö.
- Jensen, Ronnie. 1997. *Fornminnesinventeringen – nuläge och kompletteringsbehov. En riksöversikt*. Riksantikvarieämbetet. Stockholm.
- Jönsson, Sune, Holmgren, Per & Tronde, Brita. 1998. *1997 års fornminnesinventering i Kronobergs län. Växjö kommun. Fornminnesinventeringen Rapport 1998:3*. Stockholm.
- Länsstyrelsen i Kronoberg. 2015-03-27. *Förfrågan om undersökningsplan med kostnadsberäkning för arkeologisk utredning, Öjaby, Växjö kommun*. Förfrågningsunderlag.
- Länsstyrelsen i Kronoberg. 2015-04-30. *Arkeologisk utredning på fastigheten Öjaby 9:4, Växjö kommun i Kronobergs län*. Beslut.
- Nilsson, Ola. 2015-06-25. *Redovisning av utförd arkeologisk undersökning*.
- Skogens pärlor. <http://minasidor.skogsstyrelsen.se/skogensparlor>.
- Svensson, Henrik. 2012. *Landskap och socken. Öjaby från Lofthall till Stubbakärr*. Öjaby hembygdsförening/Växjö.
- SNA 2002. Sveriges Nationalatlas. *Berg och jord*. Temared. Curt Fredén och Marie Nisser. Temavärd Sveriges geologiska undersökning.
- [www.historiska.se](http://www.historiska.se).
- [www.raa.se](http://www.raa.se).
- [www.sofi.se](http://www.sofi.se).
- Åhman, Eva. 1978. *Fornlämning 34 och 35. Öjaby 28:1 och Torstorp, Öjaby sn. Småland. Arkeologisk undersökning 1973*. Riksantikvarieämbetet och Statens Historiska Museer Rapport Uppdragsverksamheten 1978:18. Stockholm.
- Åstrand, Johan. 2009. *Flathällmon – ett kulturlandskap från bronsålder invid Växjö flygplats*. Smålands museum rapport 2009:20. Växjö.

### Muntliga uppgifter

Allan Matsson, Öjaby hembygdsförening.

**Kartor** (<http://www.lantmateriet.se>).

*Lantmäteristyrelsens arkiv:*

F97-12:1 Öjaby nr 1-9 Geometrisk avmätning (1720).

F97-12:3 Öjaby nr 1-9 Storskifte på utmark/utägor (1794).

*Rikets allmänna kartverks arkiv:*

Generalstabskarta Växjö J243-20-1 (1873).

Ekonomiska kartan Kronoberg J13-5e2h52 (1950).


## Administrativa uppgifter



Länsstyrelsens dnr:	431-715-2015
Undersökare:	Landskapsarkeologerna/ArcMontana
ArcMontanas dnr:	02-014-G-2015
Arbetsföretag:	Myresjöhus AB
Uppdragstyp:	Arkeologisk utredning
Län:	Kronoberg
Landskap:	Småland
Kommun:	Växjö
Socken:	Öjaby
Fornlämningsnummer:	RAÄ Öjaby 25:1, 112:1, 114:1 och 116:1 samt intern nummerserie ON 2015:5–12
Typ av fornminnesobjekt:	Fossil åker, älvkvarnsförekomster, kolningsanläggningar, område med skogsbrukslämningar, lägenhetsbebyggelse, plats för, industri, övrig, plats för samt övrigt
Datering:	Bronsålder, järnålder, historisk tid
Fälttid:	2015-05-25 – 2015-06-04
Antal fältdagar:	12 dagar
Antal rapportdagar:	6,5 dagar
Antal fyndhanteringsdagar:	-
Projektledare:	Ola Nilsson (ArcMontana)
Rapportansvarig:	Ola Nilsson (ArcMontana)
Interna underkonsulter: (Landskapsarkeologerna)	Kulturmark Sune Jönsson (Sune Jönsson)
Externa underkonsulter	Kalmar Läns museum (Andreas Emilsson) Markservice AB (Mattias Gunnarsson)
Deltagare i fält:	Ola Nilsson och Sune Jönsson
Utredd yta:	ca 0,2 km <sup>2</sup>
Schakt, yta:	ca 300 m <sup>2</sup>
M ö. h.:	ca 170
Kartblad:	5E 2h
Koordinatsystem:	SWEREF 99TM
Arkivhandlingar:	Material avseende utredningens förvaras hos ArcMontana.
Landskapsarkeologernas publiceringstillstånd kartor:	© Lantmäteriet Dnr: R50018065_150001




# Bilaga 1. Redovisning av registrerade lokaler

Tabell I. Registrerade fornminneslokaler vid den arkeologiska utredningen

Obj. nr/ RAÄ-nr	Lämningstyp	Beskrivning	Antikvarisk bedömning
Öjaby 25:1	Naturbildning med tradition	<p><b>Tidigare beskrivning:</b> Naturföremål med namn och tradition. En granitsten, 0,7x0,6 m br och 0,4 m h med plan ovansida. På ovansidans SV del fanns en skålgropsliknande naturbildning, 4 cm diam och 3,5 cm dj. Enl inv. 1950 berättar traditionen att stenen använts som vilsten och även kallas "Flåskastenen". 1 m Ö om vägen till Helgö, 116 m N om vägskäl. Småkuperad blockmoränmark, skogsmark, granskog.</p> <p>Topografisk översikt över Öjaby sn. Kinnevald hd. Smål. Svensson, H. 2012. Landskap och socken. Öjaby från Lofthall till Stubbakärr.</p> <p><b>Tillägg:</b> Vid utredning 2015, dnr 431-715-2015, konstaterades att stenen är försvunnen. Stenen förefaller ha försvunnit efter 2002.</p>	Förstörd
Öjaby 112:1	Älvkvamnsförekomst	<p><b>Tidigare beskrivning:</b> Skålgropsförekomst, bestående av 7 skålgropar. På ett sprucket, skivigt block, 4x4 m (N-S) och 2 m h, finns på toppen och på den övre delen av den mot N sluttande sidan 7 skålgropar. De är runda, 5-6 cm diam och 1-3 cm dj. Krön av liten markerad höjd. Tomtmark, lövskogssly.</p> <p><b>Tillägg:</b> Vid utredning 2015, dnr 431-715.2915 konstaterades att blocket med skålgropar är felinmätt, nytt läge mättes 20 m NV om äldre inprickning.</p>	Fornlämning
Öjaby 114:1	Älvkvamnsförekomst	<p><b>Tidigare beskrivning:</b> Skålgropsförekomst? På den plana övre ytan av ett block, 2,5x1,5 m (N-S) och 0,5 m h, finns 5 skålgropar. Groparna är 3,5-6 cm diam och 1-2,5 cm dj. 14 m N om stor skogsstig (ONO-VSV), i ägogräns (NNO-SSV) Blockig moränmark, svagt småkuperad. Skogsmark granskog.</p> <p><b>Tillägg:</b> Frågetecknet bör tas bort från beskrivningen.</p>  <p>Foto: Ola Nilsson 2015.</p>	Fornlämning

Öjaby 116:1	Fossil åker	<p><b>Tidigare beskrivning:</b> Fossil åkermark, ca 950 x 80-375 m (NNV-SSÖ), bestående av ett 100-tal odlingsrösen, 4-8 m diam, 0,2-0,5 m h, övertorvade med i ytan 0,2-0,4 st stenar. Området är omrört och skadat av stembrytning, torpodling, skogsavverkning samt anläggandet av en travbana.</p> <p>- - Tillägg dnr 321- 2230-2008: Vid särskild utredning 2008 i områdets NV del påträffades ett gravfält bestående av 2 rösen och ett antal stensättningar. Se Öjaby 169. Den fossila åkermarken bedömdes inte omfatta gravfältet, och dess utbredning minskades med ca 120 x 70 m (N-S).</p> <p>- - Tillägg dnr 321-3488-2008: Vid särskild undersökning 2008 påträffades ca 70 synliga röjningsrösen. Dessa fanns främst på höjdpartiet i undersökningsområdets Ö del samt i sänkan V om denna höjd. Röjningsrösen var 3-7 m i diam, och 0,2-0,3 m h. På höjdpartiet fanns flera något större stenröjda ytor som var omgivna av röjningsrösen.</p> <p><b>Tillägg:</b> Vid utredning 2015, dnr 431-715.2915 konstaterades att inom utredningsområdet och i direkt anslutning till detta är ett 70-tal röjningsrösen, 3-10 m i diam, mestadels 3-5 i diam, och 0,3-0,5 m h samt två stenröjda ytor. Omedelbart N om utredningsområdet finns inom åtminstone området för RAÅ 116:1 minst en anläggning som kan utgöras av en stensättning. Området utvidgades också något åt S.</p> <p>Jönsson, Å. 2008. Stensättning, skålgropsblock och kolningsgrop inom RAÅ 116. Arkeologisk förundersökning. Öjaby 28:1, Öjaby socken, Växjö kommun, Kronobergs län. Smålands museum, Rapport 2008:21. RAÅ dnr 321-1802-2008.</p> <p>Åstrand, J. 2009. Flathällamon - ett kulturlandskap från bronsålder invid Växjö flygplats. Smålands museum, rapport 2009:20. RAÅ dnr 321-3488-2008.</p>  <p><i>Foto: Ola Nilsson 2015.</i></p>	Fornlämning
ON 2015:5	Kolningsanläggning	<p>Kolbotten efter resmila, rund, 17 m diam, 0,15–0,25 m h. Omgiven av 9 stybbgropar, 1-4 m l, intill 1 m br och 0,2-0,5 m dj. Tunt kol- och sotlager, 0,01-0,05 m tj. Flack sandavlagring. Skogsmark (barrskog samt lövsly). 9 m Ö om bilväg.</p>  <p><i>Foto: Ola Nilsson 2015.</i></p>	Övrig kulturhistorisk lämning
ON 2015:6	Kolningsanläggning	<p>Kolbotten efter resmila, rund, 16 m diam, 0,25–0,4 m h. Omgiven av 8 stybbgropar, 1,5 -6 m l, intill 2 m br och 0,2-0,6 m dj. Flack sandavlagring. Skogsmark (barrskog samt lövsly).</p>	Övrig kulturhistorisk lämning

ON 2015:7	Fossil åker	<p>Område med röjningsrösen, sentida, 20 x 7 m (N-S), bestående av 3 röjningsrösen, 2 st 5 m i diam, 0,2-0,3 m h, 1 st 5-6 m i diam, 0,4 m h, med recent påfört stenmaterial i N delen.</p> <p>Stenmaterialet i samtliga rösen är 0,1-0,3 m st. Sannolikt rest efter stenröjning i samband med anläggandet av huset Björkbacken.</p> <p>Flack S-sluttning av förhöjning. Skogsmark (lövskog, f.d. tomtmark).</p>  <p><i>Foto: Ola Nilsson 2015.</i></p>	Övrig kulturhistorisk lämning
ON 2015:8	Område med skogsbrukslämningar	<p>Område med skogsbrukslämningar, 30 m i diam, bestående av 1 kolbotten efter resmila och 1 kojruin. Kolbotten är rund, 15 m i diam och 0,1-0,2 m h. Omges av 3 stybbgropar, 1-5 m l, 0,7-2 m br och 0,2-0,4 m dj. 9 m SSV om kolbotten är en kojruin, 6x4 m (NNÖ-SSV), avgränsad av vallar, 1-1,5 m br och 0,2-0,3 m h, övertorvade. I SSV är ett spisröse, 1,7 m i diam och 0,5 m h, bestående av två synliga stenar, 0,6-0,7 m.</p> <p>Flack grushöjd i lätt kuperat område. Skogsmark (barr).</p>	Övrig kulturhistorisk lämning
ON 2015:9	Område med skogsbrukslämningar	<p>Område med skogsbrukslämningar, 25 m i diam, bestående av 1 kolbotten efter resmila och 1 kojruin. Kolbotten är rund, 14 m i diam och 0,1-0,3 m h. Omges av 4 stybbgropar, 1-2 m l, 0,3-0,5 m br och 0,1-0,2 m dj. 4 m N om kolbotten är en kojruin, 4x3 m (NÖ-SV), avgränsad av vallar, 0,5-1 m br och 0,1-0,3 m h, övertorvade. I NÖ är ett spisröse. Kojruinen är kraftigt skadad av en rotvälta och en växande, gammal gran i spisröset.</p> <p>18 m N om stig.</p> <p>Flack grusmark. Skogsmark (barr).</p>	Övrig kulturhistorisk lämning.
ON 2015:10	Lägenhetsbebyggelse, plats för	<p>Lägenhetsbebyggelse, plats för. På platsen byggdes under andra världskriget ett enkelt boningshus på Ingelsgårdens ägor för uthyrning. Huset stod under längre tid obebott och brann ned ca 2010. Resterna av huset schaktades bort och platsen där huset stått jämnades till. Husets enda kända hyresgäst var familjen Björk.</p> <p>Uppgiftslämnare: Allan Mattson, Öjaby hembygdsgeningsförening.</p> <p>Namn: Björkbacken</p> <p>Krön av mindre förhöjning, Skogsmark (löv-skog och -sly, f.d. tomtmark).</p>	Förstörd
ON 2015:11	Industri, övrig, plats för	<p>Plats för asfaltverk, ca 170x50-90 m (N-S). I samband med en omfattande täktverksamhet S om utredningsområdet uppfördes här ett asfaltverk under 1950-talets slut. Området användes tidigare för täktverksamhet och området planades ut inför anläggandet av asfaltverket. Verksamheten upphörde vid 1960-talets mitt.</p> <p>Uppgiftslämnare: Allan Matsson, Öjaby Hembygdsgeningsförening.</p> <p>Plan sandavlagring. Skogsmark (barr- och blandskog) och vägområde.</p>	Anmäls ej till FMIS
ON 2015:12	Övrigt	<p>Område med sotlager, ca 55x10-30 m (ÖNÖ-VSV). Inom området är ett sammanhängande fett, sotlager utan inblandning av kolstycken.</p> <p>Flack stenfri sedimentavlagring mot sankmark i N och Ö. Skogsmark (barrskog).</p>	Anmäls ej till FMIS





## Bilaga 2. Schaktbeskrivningar

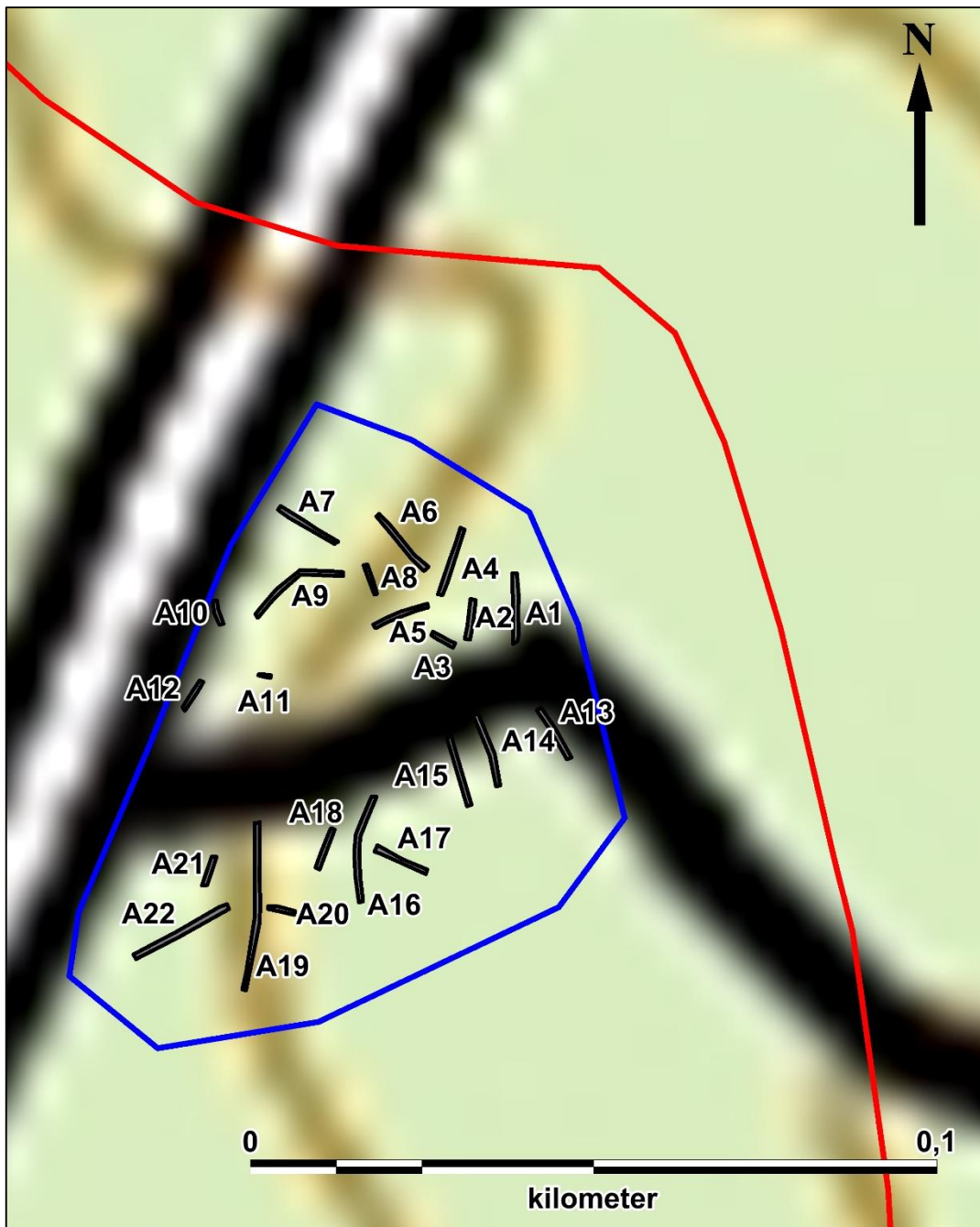


Figur I. Upptagna schakt inom utredningsområdet. För detaljerade schaktplaner se figur II - V nedan.  
Underlagskarta: Terrängkartan. Kartbearbetning: Lena Berg Nilsson 2015.

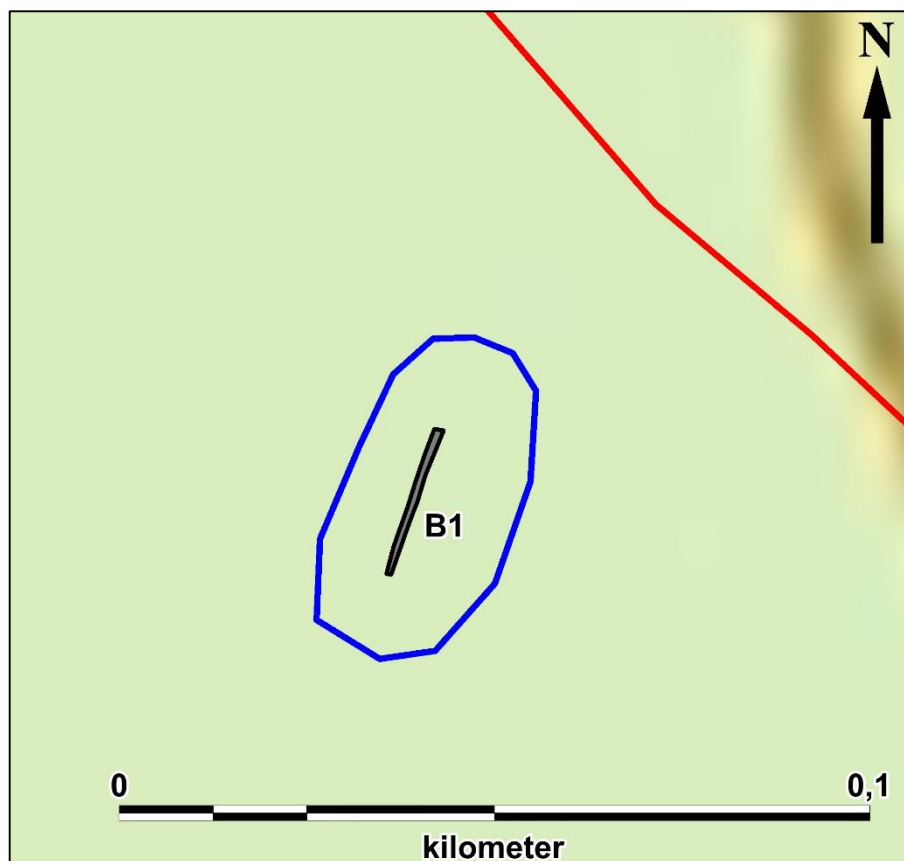
Tabell II. Beskrivningar över upptagna schakt under utredningen.

Område	Schakt	Beskrivning	Mått och riktning	Prov	Fynd och anläggningar
A	1	Torv 0,1 m tj, överlagrande moig mjäla, med i S delen inslag av svallat stenmaterial, 0,01-0,05 m st	10x0,8 m. (N-S)		
A	2	Torv 0,1 m tj, överlagrande moig mjäla.	6x0,8 m (NNÖ-SSV)		
A	3	Torv 0,1 m tj, överlagrande sandig mo.	3,5x0,8 m (NV-SÖ)		
A	4	Torv 0,05 m tj, överlagrande sandig mo.	10x0,8 m (NNV-SSÖ)		
A	5	Torv 0,1 m tj, överlagrande sand	8x0,8 m (VSV-ÖNÖ)		
A	6	Torv 0,1 m tj, överlagrande moig mjäla.	10,5x0,8 m (NV-SÖ)		Enstaka tunna små sotfläckar
A	7	Torv 0,1 m tj, överlagrande moig mjäla.	9,5x0,8 m (VNV-ÖSÖ)		
A	8	Torv 0,1 m tj, överlagrande sand	4,5x0,8 m (NNV-SSÖ)		Schaktet är grävt genom en grop. Denna innehöll vid sondning inga sot- eller kolrester eller andra indikationer på att gropen är anlagd. Efter schaktning kunde konstateras att gropen är efter vindfälla.
A	9	Torv 0,1 m tj, överlagrande moig sand.	15x0,8 (Ö-V, NÖ-SV)		Schaktet är närmast halvmåneformat, grävt runt en naturlig upphöjning av svallat stenmaterial, av 0,2-0,4 m st stenar. Enstaka små, tunna sotförekomster i schaktets mellersta del

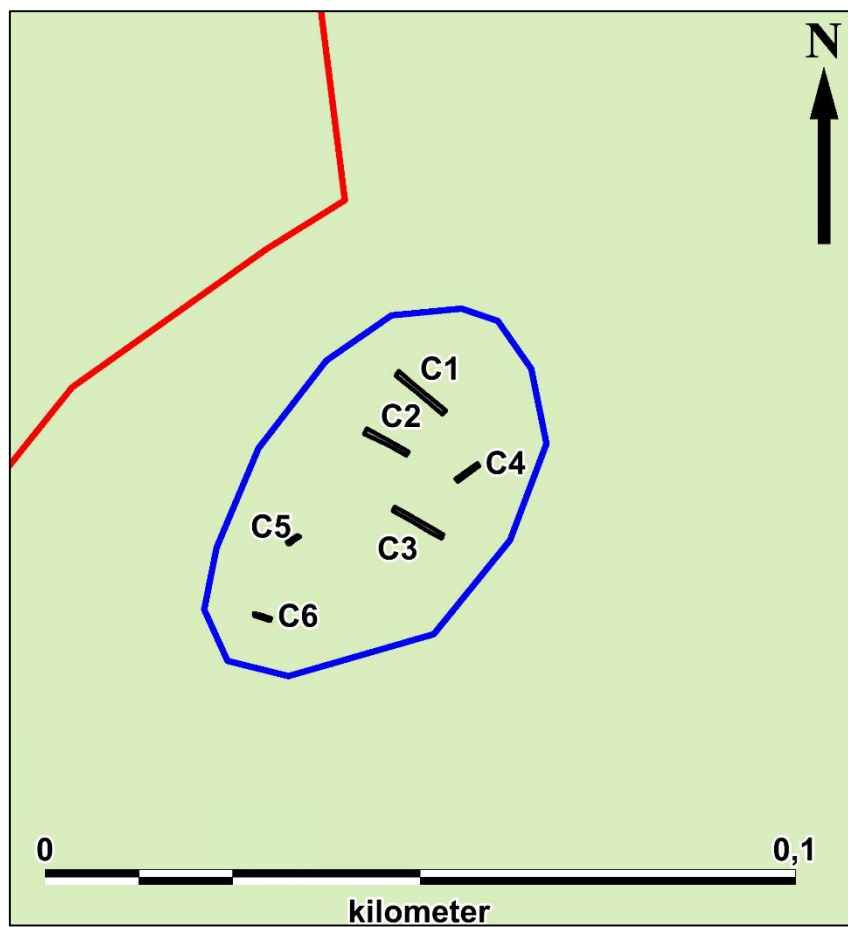
A	10	Torv 0,1 m tj, överlagrande moig sand.	3,5x0,8 m (NNV-SSÖ)		
A	11	Torv 0,1 m tj, överlagrande moig sand.	1,5x0,8 m (ÖSÖ-VNV)		
A	12	Torv 0,1 m tj, överlagrande sand, med större svallade stenar, 0,2-0,3 m st, i SV delen.	5x0,8 m (NNÖ-SSV)		Enstaka små sotfläckar i NÖ delen.
A	13	Torv 0,1 m tj, överlagrande moig sand.	8,5x0,8 m (NNV-SSÖ)		
A	14	Torv 0,1 m tj, överlagrande moig sand.	10,5x0,8 m (NNV-SSÖ)		.
A	15	Torv 0,1 m tj, överlagrande grus.	10,3x0,8 m (NNV-SSÖ)		
A	16	Torv 0,1 m tj, överlagrande sand, i S delen med inslag av svallad sten, 0,1-0,3 m st.	15,5x0,8 m (NNÖ-SSV, N-S)		Närmast halvmåneformat. Enstaka små sotfläckar i S delen.
A	17	Torv 0,1 m tj, överlagrande sand.	7,8x0,8 m (NV-SÖ)		Enstaka små sotfläckar i schaktet.
A	18	Torv 0,1 m tj, överlagrande sand.	6x0,8 m (NÖ-SV)		
A	19	Torv 0,1 m tj, överlagrande sand, med inslag av svallad sten, 0,01-0,2 m st.	24x0,8 m (NNÖ-SSV)		Enstaka små sotfläckar i schaktet.
A	20	Torv 0,1 m dj, överlagrande sand.	3,5x0,8 m (VNV-ÖSÖ)		
A	21	Torv 0,1 m tj, överlagrande sand, med i NÖ delen inslag av svallad sten, 0,05-0,2 m st.	4x0,8 m (NNÖ-SSV)		
A	22	Torv 0,1 m tj, överlagrande moig sand, med inslag av svallad sten, 0,05-0,3 m st.	15,5x0,8 m (ÖNÖ-VSV)		Enstaka små sotfläckar i schaktet.
B	1	Torv 0,1 m tj, överlagrande mjäla.	20,5x0,8 m (NNÖ-SSV)		Rikligt med sot i schaktet. Kollager i NV delen.
C	1	Torv 0,1 m tj, överlagrande mjäla.	7,8x0,8 m (NV-SÖ)		Sammanhängande tunt, 0,02-0,03 m tj sotlager i SÖ delen.
C	2	Torv 0,1 m tj, överlagrande mjäla.	6,3x0,8 m (VNV-ÖSÖ)		Sammanhängande tunt, 0,02-0,03 m tj sotlager i SÖ delen.
C	3	Torv 0,1 m tj, överlagrande moig mjäla.	7x0,8 m (NÖ-SV)		Sammanhängande tunt, 0,02-0,03 m tj sotlager i hela schaktet.
C	4	Torv 0,1 tj, överlagrande mjäla.	4x0,8 m (NÖ-SV)		Sammanhängande tunt, 0,02-0,03 m tj sotlager i hela schaktet.
C	5	Torv 0,1 tj, överlagrande mjäla.	1,5x0,8 m (NÖ-SV)		Sammanhängande tunt, 0,01-0,02 m tj sotlager i hela schaktet.
C	6	Torv 0,1 m tj, överlagrande mjäla.	2x0,8 m (VNV-ÖSÖ)		Sammanhängande tunt, 0,01-0,02 m tj sotlager i hela schaktet.
D	1	Torv 0,1 m tj, överlagrande moig mjäla, med inslag av svallad sten, 0,01-0,05 m st.	8,2x0,8 m (N-S)		Större naturliga block i schaktets mitt.
D	2	Torv, 0,1-0,2 m tj, överlagrande moig mjäla med inslag av svallad sten, 0,01-0,2 m st.	6,7x0,8 m (ÖNÖ-VSV)		I schaktets Ö del är i ytan påfört murbruk efter bortschaktningen/rensningen av grunden av det nedbrunna huset, Björkbacken.
D	3	Torv, 0,1 m tj, överlagrande moig mjäla med inslag av svallad sten, 0,01-0,3 m st.	11,3x0,8 m (N-S)		Under torv är i S delen av schaktet ett sot- och kollager, rest efter det bortschaktade huset, Björkbacken.
D	4	Torv, 0,1 m tj, överlagrande moig mjäla med inslag av svallad sten, 0,01-0,15 m st.	6,8x0,8 m (N-S)		
D	5	Torv 0,05-0,1 m tj, överlagrande moig mjäla.	6,2x0,8 m (NNV-SSÖ)		
D	6	Torv 0,1 m tj, överlagrande moig mjäla med inslag av svallad sten, 0,01-0,2 m st.	6,5x0,8 m (NNÖ-SSV)		
D	7	Torv 0,05-0,1 m tj, överlagrande moig mjäla med inslag av svallad sten, 0,01-0,15 m st.	9,5x0,8 m (ÖNÖ-VSV)		
D	8	Torv 0,05 m tj, överlagrande moig mjäla med inslag av svallad sten, 0,01-0,15 m st.	2,4x0,8 m (NV-SÖ)		



Figur II. Schaktplan över område A, skala 1:1000. Jfr även Figur I. Kartbearbetning: Lena Berg Nilsson 2015.



Figur III. Schaktplan över område B, skala 1:1000. Jfr även Figur I. Kartbearbetning: Lena Berg Nilsson 2015.



Figur IV. Schaktplan över område C, skala 1:1000. Jfr även Figur I. Kartbearbetning: Lena Berg Nilsson 2015.



Figur V. Schaktplan över område D, skala 1:1000. Jfr även Figur I. Kartbearbetning: Lena Berg Nilsson 2015.





## Öjaby

Myresjöhus AB planerar att uppföra nya bostadshus inom ett område i Öjaby socken, Växjö kommun, Kronobergs län. Länsstyrelsen i Kronoberg har därför beslutat att en arkeologisk utredning skall utföras. Uppdraget genomfördes under maj och juni 2015 i samverkan mellan företagen ArcMontana och Kulturmark Sune Jönsson, som ingår i konsultgruppen *Landskapsarkeologerna*.

Utöver tidigare kända fornminnen påträffades vid utredningen inga nya fornlämningar, däremot registrerades fem tidigare okända övriga kulturhistoriska lämningar i utredningsområdet. Dessa utgörs av lämningar efter kolning i fyra fall samt platsen för ett tidigare hus - Björkbacken.

Bedömningen är att ytterligare antikvariska åtgärder behövs i utredningsområdet, i anslutning till RAÄ Öjaby 116:1, samt eventuellt vid RAÄ Öjaby 112:1 och 114:1 om dessa lokaler kommer att beröras av den planerade exploateringen.