

Handläggare  
Anna Thyrvin  
Planarkitekt  
0470-436 06

## Laga kraftbevis

Datum 2014-02-18      Dnr 2007BN0056      Dpl 214

Kommunfullmäktige antog 2014-01-21 § 7  
**DREVS-RÖDJE 1:5, I BRAÅS, VÄXJÖ KOMMUN**

Såvitt här fört diarium, har detta beslut inte överklagats.

**Beslutet har vunnit laga kraft 2014-02-17**

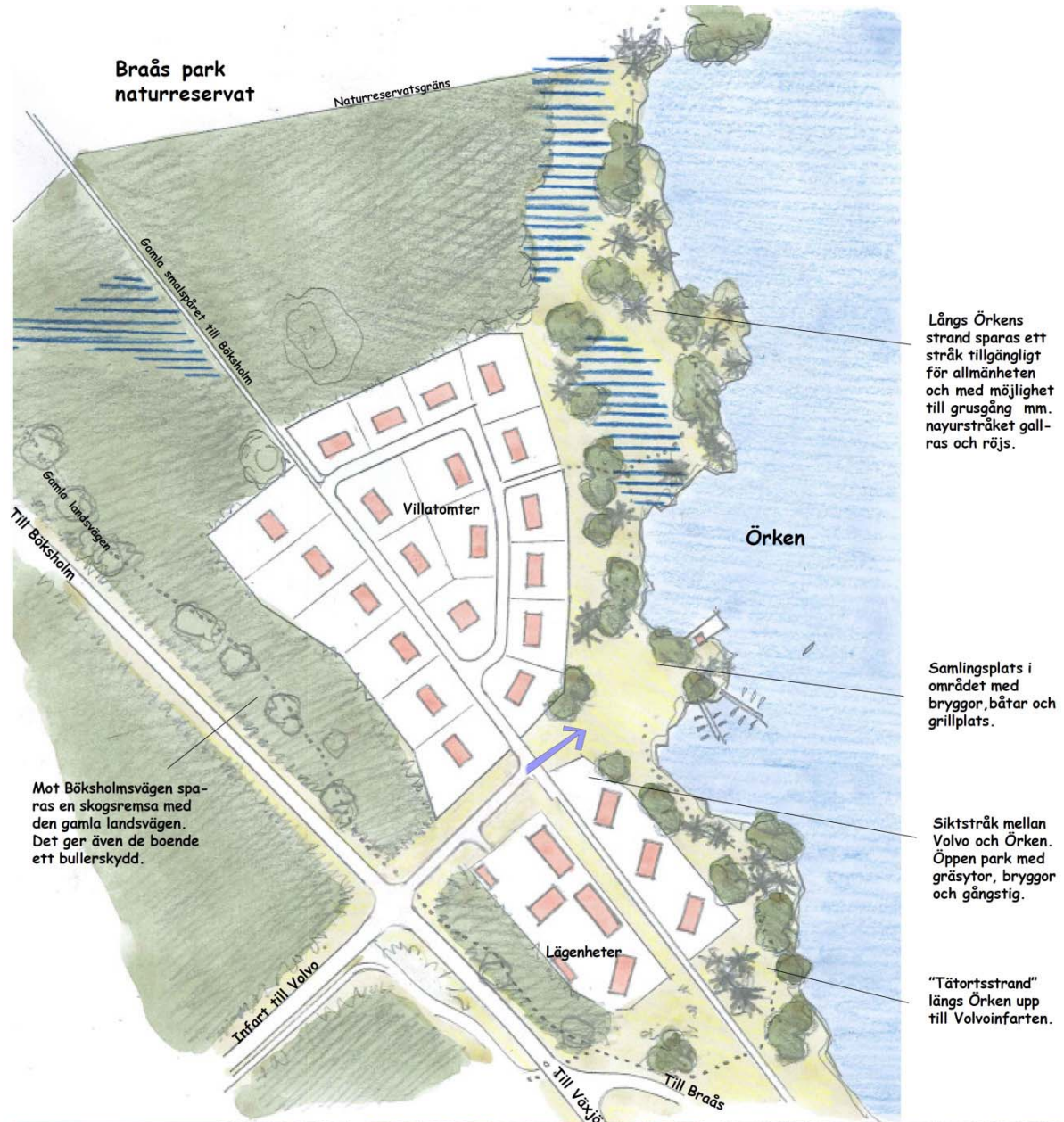
Marie Svensson  
Förvaltningssekreterare

För kännedom till:  
Lantmäterimyndigheten i Växjö kommun  
Länsstyrelsen, samhällsutvecklingsenheten



## Detaljplan

DEL AV DREVS-RÖDJE 1:5, BRAÅS  
VÄXJÖ KOMMUN



# **INNEHÅLLSFÖRTECKNING**

**UTLÅTANDE FRÅN GRANSKNINGSSKEDET**

**PLANBESKRIVNING**

**GENOMFÖRANDEBESKRIVNING**

**BEHOVSBEDÖMNING**

**SKYDDSFÖRESKRIFTER FÖR ÖRKEN**

**NATURINVENTERING**

**BILAGA - BULLERBERÄKNING**

Handläggare  
Anna Thyrvin  
0470-436 06

## UTLÅTANDE

Dnr 2007BN0056 Dpl 214

### **Detaljplan DREVS-RÖDJE 1:5, I BRAÅS, VÄXJÖ KOMMUN**

#### **Yttranden utan synpunkter**

VEAB  
Skola- och barnomsorgsnämnden  
Arbete och välfärd  
Skanova  
Regionförbundet Södra Småland  
Skogsstyrelsen  
Trafikverket

#### **Yttranden med synpunkter**

##### **Länsstyrelsen**

*Utställningshandling 2013-05 -03 - 2013-05-31*

*Då arbetet med detaljplanen har påbörjats före den 2 maj 2011 handläggs ärendet enligt den tidigare gällande lagstiftningen i PBL.*

*Ovannämnda planförslag har översänts till Länsstyrelsen för yttrande enligt 5 kap 24 § PBL.*

*Länsstyrelsen har 2012-04-19 lämnat samrådsyttrande i ärendet.*

*Länsstyrelsen finner att kommunen i utställningshandlingen har tillgodosett en del av länsstyrelsens synpunkter i och med att plankartan och planbeskrivningen har förtydligats, anslutningspunkten för den nya gatan har flyttats och en bullerberäkning för området redovisas i planhandlingarna.*

##### **Prövningsgrunder enligt 12 kap 1 § PBL**

##### **Strandskydd enligt 7 kap miljöbalken upphävs**

*När det gäller särskilt skäl för strandskyddsupphävandet åberopar kommunen att exploateringen är förenlig med begreppet "landsbygdsutveckling i strandnära läge" (LIS) och därmed i enlighet med MB 7kap 18d-e.*

*Länsstyrelsen konstaterar att det aktuella området finns redovisat i samrådshandlingen för kommunens LIS- plan, tillägg till översiktsplanen 2005. Enligt handboken "Strandskydd - en vägledning för planering och prövning, 2009:4 utgåva 2 febr. 2012" sid 59 anges att "om den kommunala översiktsplanen inte är klar bör dispenser och upphävanden prövas enligt de regler som gäller utanför områden för LIS- områden enligt 7 kap. 18c § miljöbalken." I det här fallet bör det särskilda skälet i pkt 5 - tillgodose ett angeläget allmänt intresse - vara tillämpligt med hänvisning till att bebyggelseområdet redan avviserats i gällande översiktsplan.*

*Om kommunen föredrar att ange ett icke antaget LIS-område som särskilt skäl måste länsstyrelsen i det enskilda fallet avgöra om den sökta åtgärden avser en plats som ligger inom ett sådant område där vissa lättnader i strandskyddet gäller. För att detta ska vara möjligt att bedöma måste kommunen redovisa ett underlag som visar om det aktuella området är lämpligt för åtgärder som främjar landsbygdsutvecklingen, vilken inverkan en tillämpning skulle få på strandskyddets syften och andra omständigheter som har betydelse för prövningen (prop. 2008/09:119 sid58). En sådan redovisning skall göras utifrån kriterierna i 7kap 18e § punkterna 1, 2 och 3a eftersom det i detta fall rör sig om ett tätortsnära område.*

*Länsstyrelsen ser positivt på att detaljplanens kvartersmark har ändrats i utställningshandlingen så att naturmarken som fri passage längs sjön har utökats jämfört med samrådshandlingen. Länsstyrelsen är även positiv till att en skötselplan tas fram och anser att denna bör biläggas detaljplanen tillsammans med naturinventeringen.*

#### Hälsa och säkerhet, risk för olyckor, översvämning och erosion.

##### Översvämning

*Länsstyrelsen konstaterar att kommunen i sin samrådsredogörelse redovisar att Mörrumsåns översvänningskartering ligger till grund för bedömningen om översvänningsrisken. I planbeskrivningen måste dock, den angivna lägsta nivån som redovisas som planbestämelse relateras till detta underlag med en motivering till den angivna nivån.*

##### Förorenade områden

*Länsstyrelsen vidhåller tidigare synpunkt om att det bör finnas en planbestämmelse om att bygglov inte får ges innan ev. markförorening har avhjälppts. Länsstyrelsen vill även påtala att det är av yttersta vikt att en markundersökning genomförs för att klargöra om den innehåller förorening eller inte, för att därmed kunna avgöra huruvida marken är lämplig för planerat ändamål (2kap 2 PBL). Länsstyrelsen ser detta som en risk för att bebyggelse kan bli olämplig med hänsyn till människors hälsa och säkerhet (2kap 5 pkt).*

**Kommentar:** Stadsbyggnadskontoret gör ett tillägg i planbeskrivningen och motiverar upphävande av strandskydd i enlighet med 7 kap 18c§ punkt 5 – att tillgodose ett angeläget allmänt intresse. En skötselplan kommer tillsammans med fältinventeringen att läggas till antagandehandlingarna. Skilda nivåer och kommentarer till vattennivåerna i Örken redovisas i planbeskrivningen. Beträffande markföroreningar finns ingen känd verksamhet inom planområdet. De föroreningar som kan förekomma är inte knutna till kvartersmark för bostäder utan återfinns i så fall utmed den nedlagda järnvägen. Påträffas föroreningar i dessa massor skall de hanteras efter angivet förfarande enligt miljöbalken. Denna upplysning finns återgiven som en information på plankartan.

##### Värends räddningstjänst

*Området kan tillgodoräkna befintlig brandpost i områdets sydöstra utkant om vattenflödet inte underskrider 900 l/minut (s.k. alternativsystem enligt Vatten avloppsnormerna, VAV P38). Andra lösningar kan accepteras men bör tas fram i samråd med räddningstjänsten.*

**Kommentar:** Den slutliga lösningen för denna fråga får avgöras i samband med bygglovprövningen.

##### Kultur och Fritidsnämnden

*Fritidsnämnden är positiv till bevarandet av de sjönära grönområdena., gångstigen utmed sjön och att banvallen kommer att ligga kvar och att den kommer användas som gång- och cykelbana. Samlingsplats med grillplats intill sjön samt bryggor och båtar kommer bli inbjudande att samlas kring för de boende i området.*

*Vidare ser fritidsnämnden det som viktigt att tomterna på ett så naturligt sätt som möjligt anpassas till miljön för att behålla känslan av att bo nära naturen och för att området ska smälta in och bli en vacker plats vid sjön.*

*Enligt detaljplanen kommer tryggheten inte att vara den allra bästa för barn i området. Planen lyfter fram att närheten till vattnet kan vara farlig och att avståndet till samhället och till kamrater som bor där kan kännas långt att ta sig på egen hand för de mindre barnen.*

*Trots detta kommer det enligt planen, inte att ordnas någon lekplats i anlutning till den nya bebyggelsen, med hänvisning till att samhällets idrottsplats finns inom ett avstånd på mindre än 300 meter. Denna idrottsplats är dock belägen andra sidan om Böksholmsvägen som trafikeras av tung trafik till ortens industrier.*

*Fritidsnämnden anser därför att en planfri korsning bör anordnas för trygg och säker passage för barnen. Dessutom bör en lekplats skapas för de allra minsta barnen inom bebyggelseområdet eftersom ett avstånd på 300 meter är för långt för dem att ta sig på egen hand. Vid lekplatsen bör det också finnas tillgång till sittytter och lätt skugga.*

**Kommentar:** Avsikten är att lek för de mindre barnen ordnas på respektive fastighet. Utrymme för spontanlek finns i naturområdet centralt i området och tas med i den kommande skötselplanen för området.

### **E.ON El nät Sverige AB**

*E.ON El nät Sverige AB har tagit del av inkomna handlingar i ovan rubricerat ärende och har följande synpunkter.*

*På grund av feltolkningar av tidigare plankartor har vi svarat att vi ej har några ledningar inom området. Vilket är felaktigt. E.ON Elnät har båda låg- och högspänningsjordkablar samt strax utanför planområdets norra gräns löper enhögspänningsluftledning, se bifogad karta.*

*För att säkerställa kablarnas exakta läge beställs kostnadsfritt kabelvisning i fält via vår kundtjänst 020-22 24 24 eller via vår hemsida [www.eon.se](http://www.eon.se)*

*Kraftledningar omfattas av Elsäkerhetsverkets starkströmsföreskrifter, ELSÄK-FS 2008:1. starkströmsföreskrifterna reglerar bland annat ledningskonstruktion, höjd över mark, avstånd från ledning till byggnad, brännbart upplag, parkeringsplatser med flera verksamheter. För att högspännings luftledningen ska vara förenlig med detaljplanen yrkar E. ON Elnät på att det i plankartan sätts ut ett 20 meter brett l-område med luftledningen i mitten, den mån detta restriktionsområde berör planområdet. Den restriktion i markanvändningen som egenskapsbestämmelsen medför bör redovisas i planbestämmelserna. E.ON Elnät föreslår följande formulering i planbestämmelserna vid beteckningen I: "Marken ska vara tillgänglig för allmän luftledning. Inom området får inte bedrivs verksamhet eller vidtas åtgärd som hindrar bibehållandel av elektriska ledningar, ej heller finnas vegetation, flaggstänger eller dylikt som genom sin höjd kan utgöra fara för ledningen"*

*Och för att jordkablarna också ska vara förenlig med detaljplanen yrkar E.ON El nät på att det i plankartan sätts ut ett 4 meter brett u-område med jordkablarna i mitten, i den mån de hamnar inom kvartersmark. Den restriktion i markanvändningen som egenskapsbestämmelsen medför bör redovisas i planbestämmelserna. E.ON Elnät föreslår följande formulering i planbestämmelserna vid beteckningen u: "Marken ska vara tillgänglig för allmänna underjordiska ledningar. Inom området får inte bedrivs verksamhet eller vidtas åtgärd som kan hindra eller försvåra bibehållandel av elektriska starkströmsanläggningar".*

Vi noterat att i utställningshandlingarna under stycket Gator och trafik på sidan 17 står det att "den gamla järnvägsbanken som nu har fått e/belysning är en bra gång- och cykelväg till samhället". E.ON El nät förutsätter att hänsyn tas till högspänningskabeln vid planering av GC-vägen.

För övrigt förutsätter E.ON Elnät att våra befintliga anläggningar kan vara kvar i nuvarande läge och att vi inte drabbas av några kostnader i samband med planens genomförande. Eventuella kostnader för ombyggnation och flyttning etc av anläggningarna bekostas av den som så begär.

**Kommentar:** Den luftledning som nämnts ligger helt utanför området på cirka 150 meters avstånd från norra plangränsen. Övriga ledningar ligger inom allmän plats mark och det bedöms därmed att ledningarna är säkrade med gällande servitut.

### **Miljö- och hälsoskydds nämnden**

*För att kunna avgöra om de planerade bostäderna kommer att utsättas för bullernivåer som kan vara störande bör även beräkningar avseende maximala ljudnivåer utföras.*

*För övrigt anser nämnden att man i det omarbetade planförslaget beaktat nämndens synpunkter från samrådsskedet avseende radonundersökningar, föroreningsrisk, lägsta byggnadsnivå, miljömål, MKN för vatten och strandskydd på ett tillfredsställande sätt och har därför inga ytterligare synpunkter.*

**Kommentar:** Maximala trafikbullervärden är framtagna och är inom det planerade området för bostäder < 70 dB(A). Bullerkarta läggs till handlingarna.

### **Kommunstyrelsen**

*Kommunstyrelsen tillstyrker förslaget och överlämnar nedanstående synpunkter som yttrande över utställningsförslaget till detaljplan för DrevsRödje 1:5, Braås, Växjö kommun. Bakgrund*

*Förslaget beskriver tydligt hur en framtida bostadsbebyggelse skulle kunna stärka orten Braås. Området finns även utpekad i Växjö kommuns LIS- tillägg som under föregående år varit ute på samrådsförslag. Då utställningshandlingens tydligt beskriver hur områdets direkta närhet till Braås, service, skolor och kringliggande arbetsplatser är detta i linje med strandskyddslagets intentioner gällande Landsbygdsutveckling i strandnära läge 7 kap. 18 d-e Miljöbalken.*

*Då exploateringskostnaderna vida överstiger möjlig intäkt vid försäljning går detaljplanen med stort underskott. En värdering av området skulle ge ett betydligt högre tomtvärde i jämförelse med de av kommunfullmäktige nu antagna tomtpriserna.*

**Kommentar:** Beträffande strandskyddet se under kommentar till länsstyrelsen.

### **Sammanfattning**

Den föreslagna detaljplanen revideras redaktionellt genom det tillägg som föreslås vad gäller motivet till att upphäva strandskyddet, samt vad gäller högsta högvatten i sjön Örken angivet i RH 2000. Det är stadsbyggnadskontorets uppfattning att denna revidering inte föranleder ytterligare samråd.



**Kvarstående synpunkter**  
Volvo Group Real Estate AB

**Förslag till beslut:**

- Byggnadsnämnden godkänner 2013-04-12 upprättad och 2013-09-02 reviderad detaljplan och överlämnar planen till kommunfullmäktige för antagande.

STADSBYGGNADSKONTORET  
2013-09-02

Anna Thyrvin  
Planarkitekt

Lars Wennerstål  
Stadsbyggnadschef

## PLANBESKRIVNING

### PLANFÖRFARANDET

Inom kommunen får mark- och vattenområdets användning, bebyggelse och byggnadsverk regleras med detaljplaner efter 4 kap. PBL.

Förslag till detaljplan skall på ett tydligt sätt innehålla bestämmelser för hur mark och vatten skall användas och hur bygglov kan lämnas. Förslaget skall samrådas med berörda sakägare, myndigheter, och allmänheten. Kommunen bedömer att den här upprättade planhandlingen uppfyller ställda krav.

Då planområdet ligger inom strandskyddat område måste strandskyddet upphävas inom utpekade bebyggelseområden. Ett upphävande av strandskyddet regleras i miljöbalken, medan ett beslut härom kan tas av kommunen och meddelas i planbestämmelserna.

### PLANENS INNEBÖRD, BAKGRUND OCH SYFTE

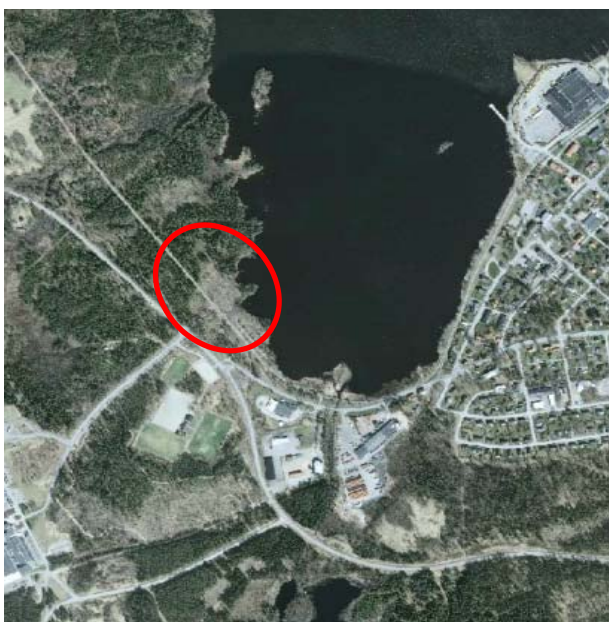
Planens syfte är att möjliggöra ny bostadsbebyggelse i ett attraktivt sjönära läge och på så sätt hoppas att fler väljer att bosätta sig i Braås. Detta är viktigt för industriutveckling, skola och annan service som är i behov av att ha ett bra befolkningsunderlag i framtiden.

### PLANHANDLINGAR

Planhandlingarna utgörs av plankarta med bestämmelser, illustration, planbeskrivning, genomförandebeskrivning och en behovsbedömning, i denna bedöms huruvida ett plangenomförande kommer att medföra en betydande miljöpåverkan eller inte.

### FÖRENLIKT MED MILJÖBALKEN

Planområdet tillhör inte något av de områden som är särskilt utpekade i miljöbalkens 4 kap. Kommunen anser vidare att de mark och vattenområden som ingår i planområdet är lämpade för ett genomförande i enlighet med planens syfte. (MB 3 kap) Under rubriken miljö kvalitetsnormer sid 6, redovisas hur dessa avses att bli uppfyllda.



### PLANDATA

*Planområdets avgränsning och areal*

Området ligger utmed sjön Örkens västra strand och avgränsas i väster av vägen mot Böksholm se karta

Området är ca 8 ha stort.

*Markägoförhållanden*

Mark inom planområdet ägs av Växjö kommun.

## TIDIGARE STÄLLNINGSTAGANDEN

### Översiktsplan

I kommunens översiktsplan från 2005 finns det aktuella området upptaget som utredningsområde för bostäder. Större delen av området omfattas av strandskydd från sjön Örken. Sjön har också ett ytvattenskydd vilket också berör det aktuella området.

### Detaljplaner

Invid planområdet gäller detaljplan

0780-P97/12 Rödje 1:10 m.fl. vilken antogs 1996-09-24.

Genomförandetiden har utgått.

### Övriga beslut

- Stadsbyggnadskontoret fick av byggnadsnämnden, 2007-10-24 § 194, i uppdrag att pröva detaljplan för ca 25 villatomter och bostäder i flerbostadshus.
- Byggnadsnämnden godkände 2011-11-16 upprättat planprogram med tillhörande samrådsredogörelse som underlag till detaljplanen och med beaktande av inkomna synpunkter.

### Miljömål

Riksdagen beslutade våren 2010 om en ny målstruktur för miljöarbetet:

- Ett generationsmål anger inriktningen för en samhällsomställning som behöver ske inom en generation för att nå miljökvalitetsmålen.
- Miljökvalitetsmål anger det tillstånd i den svenska miljön som miljöarbetet ska leda till.
- Etappmål anger steg på vägen till miljökvalitetsmålen och generationsmålet.

Generationsmålet innebär att miljöproblemen skall lösas inom en generation där energifrågan, den biologiska mångfalden, människors hälsa, hushållning med resurser, anpassad konsumtion är några av de områden som är ”belysta”.

Etappmålen är steg på vägen för att nå generationsmålet och ett eller flera miljökvalitetsmål. De visar vad Sverige kan göra och tydliggör var insatser bör sättas in. Etappmålen anger inte önskade tillstånd för miljön, de läggs fast i miljökvalitetsmålen med preciseringar.

Ett etappmål antogs av riksdagen år 2009 för miljökvalitetsmålet Begränsad klimatpåverkan. Tretton etappmål beslutades av regeringen i april 2012 inom områdena luftföroreningar, farliga ämnen, avfall och biologisk mångfald.

Av de sexton nationella miljökvalitetsmålen är ”Begränsad klimatpåverkan” - ”Frisk luft” - ”Giftfri miljö” - ” Levande sjöar och vattendrag” - ”God bebyggd miljö” mål som på något sätt kan kopplas till den föreslagna exploateringen.

Med de i planen föreslagna åtgärder för hantering av dagvatten, hantering av förorenad mark och störningar från vägtrafik bedömer stadsbyggnadskontoret att ett plangenomförande ger möjlighet att uppnå föreslagna miljömål.

Växjö kommun, har som ett komplement till dessa, antagit ett styrande "Miljöprogram" med de tre profilområdena "Leva Livet", "Vår Natur" och "Ett fossilbränslefritt Växjö" – med utgångspunkt från de regionala miljömålen. De eftersträvanmål som kommunen har satt upp bygger även på ett engagemang från kommuninnevånare.

## Genom

- att höja medvetenheten om och öka agerandet för en hållbar produktion och konsumtion med att
  - 1: minska uppkomsten av avfall
  - 2: återanvända avfall
  - 3: öka materialåtervinningen
  - 4: energiutvinna eller att avfall läggs på deponi.
- att öka inköp av miljöanpassade varor och tjänster
- att förvalta naturen för att öka den biologiska mångfalden och skapa god tillgänglighet
- att minska övergödning och onaturlig försurning i sjöar och vattendrag
- att värna ett rikt skogs- och odlingslandskap
- att använda energi från förnybara energikällor
- att ställa om till ett fossilfritt transportsystem
- att använda energi på ett effektivt sätt

Med sopsortering och ökad materialåtervinning ges möjlighet att även uppfylla kommunens mål leva livet. Detaljplanen pekar ut de strandnära områdena som naturmark för vilken kommunen ska ta fram en skötselplan. På detta sätt värnas skyddsvärd natur. Genom att nyttja föreslagen teknik för uppvärmning säkerställs kommunens mål att vara en fossilbränslefri kommun.

## Behov av MKB

Stadsbyggnadskontoret redovisar i en särskild behovsbedömning att planens genomförande inte medför en betydande miljöpåverkan, vilket innebär att en miljökonsekvensbeskrivning inte kommer att upprättas.

## PLANERINGSFÖRUTSÄTTNINGAR / FÖRÄNDRINGAR

### Natur

Det aktuella området inventerades 2011 och utgörs av ett småkuperat skogsområde med ett mindre hygge i den sydöstra delen av området. Den skogliga delen närmast den gamla banvallen domineras av äldre blåbärsgranskog i öster mot Böksholmsvägen väster om banvallen ökar in-slaget av tall.

Hygget i sydöst utgörs av en relativt trivial hyggesvegetation med lite död ved. Den torrare delen av strandzonen med ett par uddar uppvisar en fin strandmiljö, med ett flertal grova tallar. Detta område avskiljs från skogsområdet av ett smalt sankmarksstråk. Inom sankmarken har några signalarter påträffats.

Vid hög vattennivå i sjön är delar av strandzonen relativt svårtillgängliga. I Bendersviken, södra delen av sjön Örken, finns goda förutsättningar för häckande sjöfågel, vilket gör att området under delar av våren och försommaren kan vara något störningskänsligt.

Genom området sträcker den gamla järnvägsbanken, som ligger parallellt med vägen till Böksholm.

Järnvägsbanken håller en rik blomsterflora. Utmed banvallen har därför påträffats en rik insektsfauna, framför allt finns det gott om fjärilar. Bland de arter som är sällsynta har bl.a. sex-fläckig bastardsvärmare synt. Smalspårsbanken med sin rika blomsterfauna är ett viktigt stråk som kopplar ihop flera lokaler där insekterna kan sprida sig.

De mest värdefulla lokalerna utmed smalspåret föreslås som gc-väg och bör därför kunna ligga kvar som i nuläget. Hela inventeringen är bilagd planhandlingarna. En skötselplan tas fram.

### Geologi

Området täcks av morän med en varierad mäktighet mellan 1- 3 meter. Berget skapar topografin och går i dagen på ett flertal ställen inom området. I de lägre partierna har utbildats kärrvegetation med torvmäktigheter över en meter på flera ställen. Att i iordningställa tomtmark innebär extraordinära anläggningskostnader där även sprängning kan vara nödvändigt.

En beräkning av masshanteringen inom planområdet har gjorts. Enligt tekniska förvaltningen finns möjlighet till massbalans inom området.

## Radon

Planområdet bedöms som ett normalriskområde vad gäller markradon. Genom större markarbeten och massbalansering med massor från annat håll kan dessa förutsättningar ändras. Markradon undersökning kan därför vara till nytta innan bygglov ges. Bostäder skall uppföras radonskyddat.

## Grundvatten

Grundvattenytan styrs till viss del av sjön Örken.

## Kulturmiljö

Inom området finns upptaget två fornlämningar i RAÄ:s förteckning. Ett vägmärke utmed gamla sträckningen av vägen till Böksholm RAÄ, Drev 23:1, samt en hälsobrunn/källa, RAÄ Drev 60:1. Denna källa sägs ha funnits här för ca 100 år sedan och att det har även funnits en paviljong på andra sidan vägen.

## Bebyggelse

*Befintliga - förhållanden*

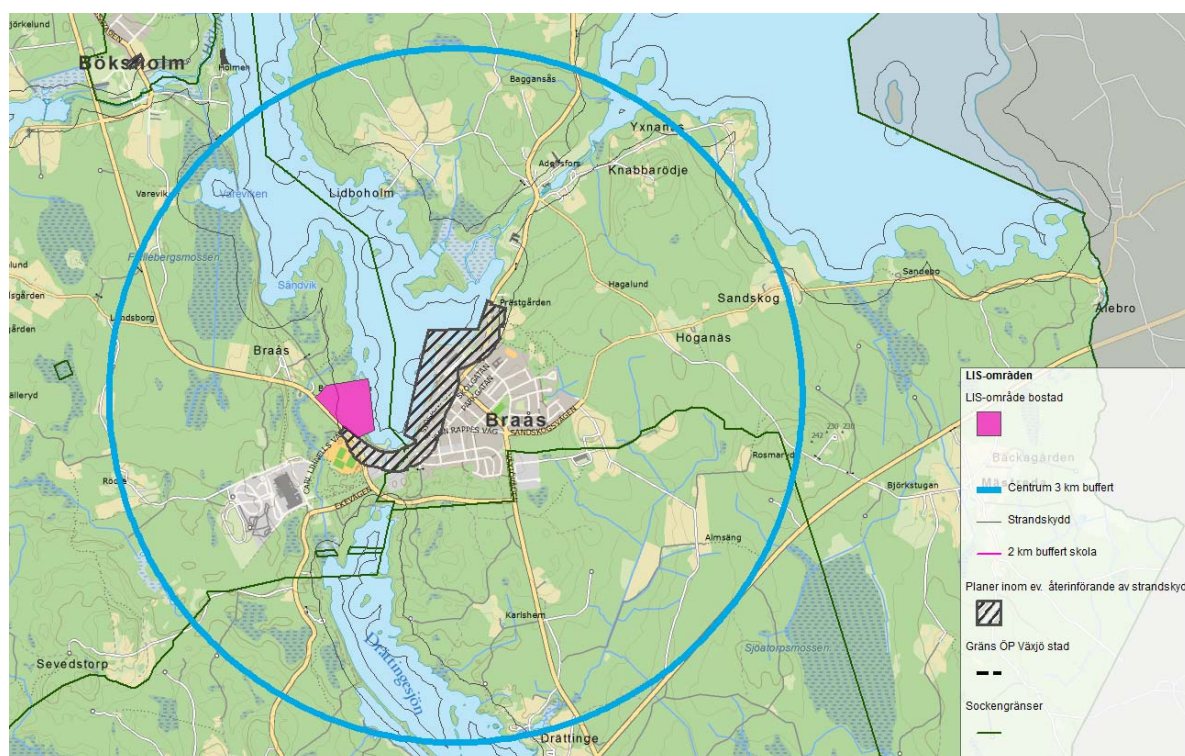
Området är ej bebyggt.

*Bebyggelse – planförslaget*

Avsikten är att skapa attraktiva relativt stora egnahemstomter på båda sidor om den gamla järnvägsbanken. Det ska här vara möjligt att skapa ca 20 nya tomter i varierande storlek från 1000 kvadratmeter och uppåt. Den södra delen av området föreslås radhus/lägenheter, vilka skulle kunna uppföras som hyresrätter. Högsta byggnadshöjd inom hela området föreslås till högst två våningar.

För de föreslagna egnahemstomterna får 25 % av fastighetsarean bebyggas, i denna byggrätt avses även garage och andra gårdshus ingå.

Större delen av det avsedda bebyggelseområdet är idag strandskyddat område. Kommunen avser strandskyddet för den nya bebyggelsen upphävs och återoppar det särskilda skälet att exploateringen är förenlig med begreppet "landsbygdsutveckling i strandnära läge" (LIS).



Del av karta över discussionsområden för LIS-områden i Växjö kommun.

Planområdet som är utpekade ovan finns med i gällande översiktsplan och även i den samrådshandling som upprättats med föreslagna LIS-områden. I samrådshandlingen för LIS-områden står det:

”Många mindre orter visar en negativ befolkningstrend sedan några decennier tillbaka. I Växjö har trenden delvis vänt vilket innebär att tendensen pekar på ökade befolkningstal och att nybyggnationen av lägenheter i kommunalscentra har kommit igång. Intresset för att bo på landet har ökat markant och det har i sin tur banat vägen för ökad inflyttning med också ökade krav på service. Det är därför viktigt att Växjö sex kommunalscentra utvecklar serviceutbudet och skapar en miljö som attraherar invånare, företag och besökare. Ortens särdrag och kvaliteter ska lyftas fram för att profileras och marknadsföras med målsättning att öka tillväxt och inflyttning.”

#### *Översvämningsrisk*

För att bebyggelsen inom planområdet inte skall utsättas för översvämningsrisk från intilliggande vattendrag skall byggnadskonstruktion som kan ta skada av vatten inte uppföras under nivå + 190,4 m.o.h. (RH 2000) vilket redovisas som planbestämmelse på plankartan. I en av DHI nyligen gjord utredning (2012), redovisas beräknat högsta flöde till + 189,57 (RH 2000). Den högsta nivån som har mätts upp +189,28 (RH2000) är från 1945.

#### *Lek*

Kommunen avser inte att ordna någon lekplats i anslutning till nya bebyggelsen. Till samhällets idrottsplats är avståndet mindre än 300 meter.

#### *Service*

Handel, matställen, skola och vårdcentral ligger i samhället på andra sidan sjön. Avståndet till skolan, upp till nionde klass, på andra sidan sjön är ca 1,7 kilometer. Samhället har ingen gymnasieutbildning utan gymnasielinjerna finns i Växjö.

#### *Tillgänglighet*

Nivåmässigt bedöms att det kan bli god tillgänglighet till samtliga fastigheter inom planområdet, efter att det gjorts en massbalansering i området.

#### *Barnperspektivet*

Ur ett barnperspektiv kan tyckas att närheten till vattnet kan vara farligt. Även avståndet till samhället och till kamrater som bor där kan kännas långt att ta sig på egen hand för mindre barn. Det innebär att tryggheten för barn som kommer att bo i området inte är den allra bästa.

#### **Gator och trafik**

En ny lokalgata som delvis sammanfaller med den gamla järnvägsvallen byggs ut och anslut till Böksholmsvägen.

Den gamla järnvägsbanken som nu har fått elbelysning är en bra gång- och cykelväg till samhället.

#### *Kollektivtrafik*

Länstrafikens bussar trafikerar de centrala delarna av Braås med god turtäthet vissa turer går i närhet till det planerade bostadsområdet.

#### *Parkering*

Erforderligt antal parkeringsplatser skall ordnas inom fastighet.

## **Störningar**

### *Vägtrafik*

Buller som påverkar planområdet kommer från trafiken på Böksholmsvägen (väg 902), men 1000 ÅDT innebär att föreslagen bostadsbebyggelse kan uppföras med ett bullerekvivalent värde < 55 dB(A) vid fasad.

### *Industribuller*

Bullermätningar vid bostadsbebyggelse på samma avstånd som den föreslagna exploateringen störs ej av verksamheten.

## **Vattenskyddsområde**

Sjön Örken är en ytvattentäkt och ingår i Mörrumsåns vattensystem. För sjön finns framtaget förordningar om hur man skall förhålla sig till sjön, bl.a. är det förbjudet att ha båt med giftiga bottenfärger i sjön. Se vidare bilagd författningssamling.

## **Teknisk försörjning**

### *Vatten och avlopp*

Vatten och spillvattenavlopp finns framdraget i området.

Avloppsledningar kan anläggas med självfall mot föreslagen pumpstation inom planområdet.

### *Dagvatten*

Dagvatten från planområdet får inte släppas direkt ut i recipienten. Dagvatten skall därför hantearas i ett trögt system. Avrinning från parkeringsytor och tak skall därför ledas ut på en översilningsyta mot ett skåldike eller grop där dagvattnet kan samlas upp och infiltrera. Endast vid extrema flöden får vattnet brädda direkt i avvattningsbrunn. Brunnar får inte anläggas i hårdgjord yta.

## **Värme**

Det är ur ett hållbarhetssystem viktigt att uppvärmning av fastigheten görs på ett sätt så att mängden fossilt koldioxid näst intill inte uppkommer. Ur hållbarhetssynpunkt föreslås att ett ställningstagande görs i samband med projektering av tillkommande bebyggelse där en jämförelse görs mellan ett traditionellt byggnadssätt med passivhus/lågenergihus. Veab har även möjlighet att leverera värme från kommunens närvärmeverk.

## **Miljö kvalitetsnormer**

### *Luft*

Miljö kvalitetsnormer finns för bensen, bly, kolmonoxid, kvävedioxid, ozon, svaveldioxid och partiklar, PM10. Dessa utsläpp till luften kommer främst från trafik på hårt trafikerade gator. Den ekvivalenta halten i luften blir högre om luftomsättningen är låg. För det aktuella planområdet bedöms att luftomsättningen är god beroende på dess öppna omgivning och att MKN för luft därmed inte överskrids.

### *Vatten*

Miljö kvalitetsnormerna för vatten är indelat i olika grupper med olika tidsintervaller för att uppnå sina mål. Detta innebär att allt ytvatten skall ha en god ekologisk status senast 2015, 2017 eller 2027. Dagvatten från planområdet inte får därför inte släppas vidare till recipienten på ett sådant sätt att vattenkvalitén i recipienten inte kan uppnå det utsatta målet. Med föreslagna åtgärder, att dagvatten skall ha en naturlig renhetsgrad innan det släpps vidare från fastighet, bedöms att miljö kvalitetsnormen för vatten kan uppnås.

Miljö kvalitetsnormerna för vatten innefattar även kemisk status. Den främst berörda vattenförekomsten, Örken, har idag otillfredsställande ekologisk status medan den kemiska ytvattenstatusen bedöms som god. Miljö kvalitetsnormen är fastställd till god ekologisk status 2015 och god kemisk ytvattenstatus 2015.

## UPPHÄVANDE AV STRANDSKYDD

### *Nuläget*

Strandskyddets syfte är att ge allmänheten möjlighet att komma fram längs våra sjöar och vattendrag samt att värna det växt- och djurliv som har sin hemvist eller rör sig i området.

Runt sjön Örken är strandskyddet utökat till 200 meter vilket innebär att i stort sett hela planområdet ligger inom strandskyddat område.

I kommunens översiktsplan är det aktuella området utpekade som ett möjligt område för ny bebyggelse. Området finns även med i den samrådshandling som tagits fram för utvecklingsområde på landsbygden.

### *Särskilt skäl*

I gällande översiktsplan pekas området ut som ett lämpligt område för större nybyggnation av småhus. Området är också upptaget i kommunens samrådshandlingar för LIS-område. Det aktuella området ligger tätortsnära. I relation till Örkens stränder utgör området ett mindre avsnitt.

I detaljplanen föreslås nu att strandskyddet skall upphävas i de delar som avser gatumark, gc-väg samt inom kvartersmark för bostadsändamål. Allmänheten kan nå hela strandzonen i naturområdet utmed sjön.

Eftersom kommunens LIS-områden ännu inte är beslutade framhåller kommunen som särskilda skäl 7 kap 18c§ miljöbalken punkt 5 – att tillgodose ett angeläget allmänt intresse.

Det är av stor vikt att Braås kan få attraktiva tomter i ett strandnära läge för att kunna knyta folk till samhället och de verksamheter som finns här. Ett expanderande samhälle stärker den service som finns på platsen och ger också möjligheter för en vidare utveckling.

Kommunen bedömer vidare att strandskyddets syfte inte påverkas på så sätt att några oacceptabla störningar uppkommer på växt- och djurlivet. Området är inte upptaget som riksintresse enligt 3 eller 4 kapitlet i miljöbalken, men omfattas av ytvattenskydd för Örken, se ovan.

### *Fri passage*

Detaljplaneområdet går ner till sjön Örken. Närmast stranden är området planlagt som naturmark och på så sätt är stranden tillgänglig för allmänheten.

### **Konsekvenser för omgivande fastigheter**

Kommunen bedömer att pågående markanvändning inom omgivande fastigheter kan fortgå utan påfallande störningar från de åtgärder som föreslås i det här redovisade förslaget till ny detaljplan.

STADSBYGGNADSKONTORET

2013-04-12

Anna Thyrvin  
Planarkitekt

Pehr Ånelius  
Planingenjör

### **Revidering**

Detaljplanen har reviderats avseende särskilt skäl för upphävande av strandskydd och med ett förtydligande om högsta högvatten i sjön Örken.

STADSBYGGNADSKONTORET

2013-09-02

Anna Thyrvin  
Planarkitekt

Pehr Ånelius  
Planingenjör



## **GENOMFÖRANDEBESKRIVNING**

### **Organisatoriska frågor**

#### *Handläggning/Tidplan*

Detaljplanen hanteras som ett normalt planförfarande, efter den lagstiftning som gällde före den 2 maj 2011 och med möjlighet för byggnadsnämnden att anta planen efter sommaren 2013.

#### *Genomförandetid*

Planens genomförandetid är 5 år från den dag planen vinner laga kraft.

#### *Huvudmannaskap*

Kommunen ska vara huvudman för allmän plats inom planområdet.

#### *Ansvarsfördelning för planens genomförande*

Kommunen ansvarar för planens genomförande.

### **Fastighetsrättsliga frågor**

Hela planområdet ligger inom Drevs-Rödje 1:5. De i planen föreslagna områdena för bostadsändamål fastighetsbildas genom avstyckning från stamfastigheten. Befintliga ledningar inom planområdet, vatten och telekommunikation ligger utanför planerad tomtmark och säkras med ledningsrätt. Ett vägservitut, 0780-93/25.1 till förmån för Braås 1:1, tas bort i den sträckning som det berörs av planområdet då motsvarande väg blir allmän platsmark.

### **Ekonomiska frågor**

Beroende på att berg förekommer i relativt stor utsträckning inom planområdet samt med den östra småkuperade området bedöms att området kräver extraordinära kostnader för markberedning och läggning av ledningar. Kommunens intäkter bedöms inte balansera de utgifter som ett plangenomförande medför. En mer detaljerad kalkyl tas fram inför planens antagande.

### **Övrigt**

Det är av stor vikt att de skyddsföreskrifter för sjön Örken efterlevs, då det kan finnas risk för att förorenat dagvatten når sjön. Se vidare bifogade skyddsföreskrifter.

STADSBYGGNADSKONTORET

2013-04-12

Anna Thyrvin  
Planarkitekt

Pehr Ånelius  
Planingenjör

### **Reviderad**

Se beskrivningen ovan.

STADSBYGGNADSKONTORET

2013-09-02

Anna Thyrvin  
Planarkitekt

Pehr Ånelius  
Planingenjör

**Bedömning av miljöpåverkan**

**Plan:** Del av Drevs-Rödje 1:5 Braås, Växjö kommun

Dnr 07BN00056

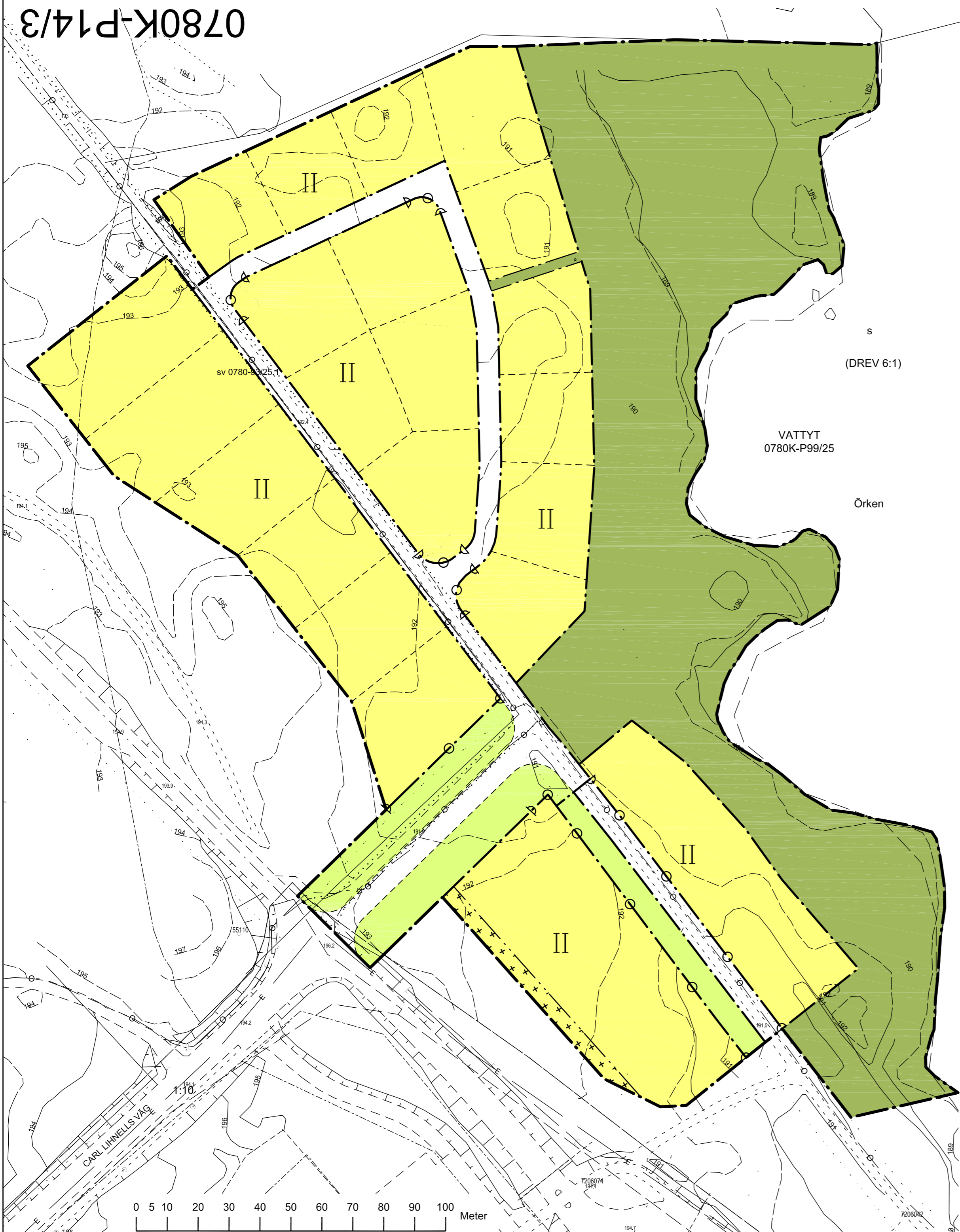
	Påverkan.			Ingen påv.	Berörs ej	Kommentarer
	Stor	Måttlig	Liten			
<b>Miljö</b>						
Miljö kvalitetsnormer			x			Med den ringa trafikmängd som bedöms trafikera gatorna inom planområdet kommer gränsvärdet för MKN för luft inte att överskridas. Då planbestämmelserna reglerar hantering av dagvattnet bedöms att MKN för vatten är möjlig att nå.
Miljömål			x			Bedöms att planen ger möjlighet att nå uppsatta miljömål. Både på nationell och kommunal nivå.
Hållbar utveckling			x			Bedöms att det är cykelavstånd till Braås centrum och till en av ortens större industrier. Ger samhället attraktiva bostäder.
<b>Riksintressen</b>						
Naturvård					x	
Rörligt friluftsliv					x	
Kulturmiljö					x	
<b>Kulturmiljö o landskapsbild</b>						
Stads- landskapsbild			x			
Fornminnen					x	Den gamla vägsträckningen i västra delen av området, mot Böksholmsvägen, kommer att ligga kvar likaså ett utpekad vägmärke i detta område.
Kulturmiljöprogram					x	
Kulturhistorisk miljö					x	
<b>Naturvårdsintressen</b>						
Naturresevat			x			Braås Park ligger norr om det planerade området - det bedöms inte att detta påverkas av kommande utbyggnad
Natura 2000					x	
Växt och djurliv				x		
Biotopskydd				x		
<b>Påverkan på vatten</b>						
Strandskydd		x				Större delen av området är strandskyddat. Ett upphävande av strandskyddet prövas mot att utbyggnaden är väsentlig för Braås samhälle samt ett landsbygdsutvecklingsprojekt i strandnära läge (LIS-område). Tillgängligheten till stranden består liksom möjligheten att ta sig genom området på den nedlagda järnvägsbanken.
Dagvatten			x			Dagvattnet får inte släppas direkt ut i sjön.
Grundvatten			x			Kan påverkas i mindre omfattning på grund av ett relativt yttligt läge i närhet till sjön.
Ytvattenskydd			x			Ytvattenskydd är fastställt för sjön Orken. Den planerade bebyggelsen och med restriktioner för hantering med dagvatten bedöms inte medföra någon oacceptabel påverkan.
<b>Markförhållanden/föroreningar</b>						
Förorenad mark			x			Massor utmed smalspåret kan innehålla kreasot och får därför inte flyttas utanför detta område.
Grundläggning				x		
<b>Hushållning med resurser</b>						
Befintlig infrastruktur						Vatten och avlopp finns i området.
Vatten			x			Ansluter till kommunalt vatten.
Mark					x	
<b>Alstrande av avfall</b>						
Under byggskedet			x			Inga extraordinära problem
Avfallssortering			x			Sopsortering enligt avtal
<b>Hälsa</b>						
Buller			x			Uppsatta mål kan uppnås. Industribuller från Volvo över beslutat gränsvärde har ej överskridits vid närmaste bostadshus. Detta avstånd är likvärdigt med avståndet från Volvo till det planerade bostadsområdet.
Luftkvalitet			x			Uppsatta mål kan uppnås.
Lukt					x	
Radon					x	
Strålning					x	

Risker och Säkerhet						
Trafik			x			Oskyddade trafikanter kan nyttja befintlig cykelväg in mot samhället gäller även väg till skola.
Explosion			x			
Översvämning			x			Det kuperade området gör att översvämningens risk inte föreligger.
Farligt gods					x	
Social bedömning						
Fritidsintressen						Bebyggelse i närhet till sjö med bad och fiske kan ge en god upplevelse som främjar de boendes hälsa och välbefinnande.

Planens influensområde						
OP						Området finns med i kommunens OP från 2005.
Gällande planer					x	
Pågående planläggning					x	
Mellankommunala intressen					x	

Kommunens bedömning		Handläggare:
Genomförandet ger en mycket liten miljöpåverkan	x	Pehr Ånelius
Genomförandet ger viss men ej betydande miljöpåverkan		
Genomförandet ger betydande miljöpåverkan		Datum: 2013-04-12
<b>MKB behövs inte</b>	<input checked="" type="checkbox"/>	<b>MKB behövs</b>

**Övrigt:** Förslaget bedöms inte ge upphov till betydande påverkan på miljö, hälsa eller hushållning med mark, vatten eller andra resurser. Någon miljökonsekvensbeskrivning enligt 4 kap 34 § PBL och Miljöbalken 6 kap bedöms därför inte vara nödvändig.



Antagen av Kommunfullmäktige  
2014-01-21 § 7  
Byggnadsnämndens sekr.....  
Laga kraft  
2014-02-17  
Byggnadsnämndens sekr.....

**UPPLYSNING**  
Område för lokalgata och gc-väg som utgjort järnvägsbank kan vara förorenad av bla arsenik och PAHer. För schaktningsarbeten och borttransport av massor gäller miljöbalkens regler kring förorenad mark och avfall.

**Beteckningar**

	Gräns för fastighet, samfällighet och sänjederingsområde samt gräns för kvartersstråk
	Traktgräns, alternativt gräns för fastigheter och samfällighet med samma kvartersnamn, samt med kvartersnamn
	Servitutgräns
	Egenskapsgräns
	Bostadshus karterat efter huslv resp. tak
	Uthus karterat efter huslv resp. tak
	Övrig byggnad karterat efter huslv resp. tak
	Transformatorbyggnad
	Höck, stämmur
	Staket, stödmur
	Väg
	Sfält
	Nivåkurva
	Avvägd markhöjd
	Polygonpunkt
	Regelbeteckning på fastighet
	VÄXJÖ
	S:1 ga:1
	Sv Lr
	Servitut resp. ledningsrätt
	Förretnings
	Fjärrvärmeledning
	Självtillförsörjning
	Vattenledning
	Dagvattenledning
	Dränkanalledning
	Självtillförsörjning
	Tryckvattenledning
	Höjningsledning i mark
	Höjningsledning i luft
	Trafikledning i mark
	Optiskabel
	Strandfåra

Grundkarta över DREVS-RÖDJE 1:5, del av Växjö kommun

Upprättad 2011-11-28

Torbjörn Karlsson, mätningssingenjör  
Stadsbyggnadskontoret, Växjö kommun

URSPRUNG: FRAMSTÄLLNINGSMETOD  
Framställt med fotografmetrisk metod .....  
Fälikomplettering med .....

PLANSYSTEM SIWEREF99 15 00	HÖJDSYSTEM RH 00	ÄRENDENUMMER 11MK0231
SKALA 1:1000		

**PLANBESTÄMMELSER**

Följande gäller inom områden med nedanstående beteckningar. Endast angiven användning och utformning är tillåten. Bestämmelser utan beteckning gäller inom hela området.

**GRÄNSER**

- Planområdets gräns
- Användningsgräns
- Egenskapsgräns

**ANVÄNDNING AV MARK**

Allmänna platser

- L-GATA Sidoområde till gata med gångbanor och trädplantering
- NATUR Naturområde. Pumpstation för spillvatten får anläggas.
- G-C Gång- och cykelväg

**Kvartersmark**

- Bostäder

**UTNYTTJANDEGRAD**

Största byggnadsarea - 25 % av fastighetsarean  
e Minsta fastighetsarea 3000 m<sup>2</sup>

**BEGRÄNSNINGAR AV MARKENS BEBYGGANDE**

+ + Marken får endast bebyggas med uthus och garage.

Byggnader skall placeras minst 6 meter från gata och minst 4,5 meter från fasthetsgräns.

**MARKENS ANORDNANDE**

— Körbar utfart får inte anordnas, gäller ej cykel.

**PLACERING; UTFORMNING; UTFÖRANDE**

II Högsta antal våningar

**BYGGNADSTEKNIK**

Endast källarlösa hus. Bostäder skall uppföras radonskyddat.  
Byggnadskonstruktion som kan ta skada av vatten får ej uppföras under nivån +190,2 m.o.h. under nivån +190,4 m.o.h. (RH 2000)

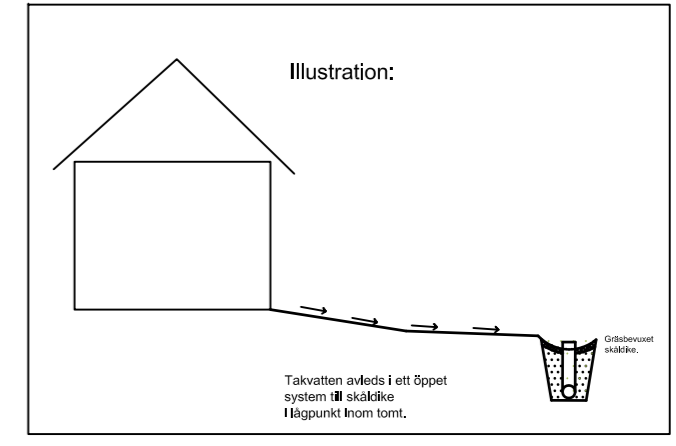
Dagvatten skall omhändertas i ett trögt system, se beskrivning "dagvatten"  
Markavvattningsbrunnar skall ligga minst 1,5 m från hårdgjordyta.  
Takavvattning skall ske i ett öppet system.

**ADMINISTRATIVA BESTÄMMELSER**

**UPPHÄVANDE AV STRANDSKYDD**

Strandskyddet upphävs inom hela planområdet, med undantag för med NATUR utpekade område.

Genomförandetiden går ut vid kommande årsskifte, 5 år efter det planen vunnit laga kraft



**Detaljplan**  
**Del av Drevs-Rödje 1:5, Braås**  
**Växjö kommun**

Stadsbyggnadskontoret 2013-04-12 Reviderad: Stadsbyggnadskontoret 2013-09-02

Pehr Ånelius  
Planingenjör

Anna Thyrvin  
Planarkitekt

## **Skyddsföreskrifter för sjön Örken**

### **Giltighetsområde**

#### **7§**

Skyddsföreskrifterna gäller inom Örkens skyddsområde. Skyddsområdet omfattar det område som innesluts av begränsningslinjer på bifogad karta. Med vattendrag avses de som finns angivna på den topografiska kartan i skala 1:50 000. Huvudman för vattentäkten är Växjö kommun.

### **Jordbruk**

#### **7a§**

Hantering av ensilage, växtnäringsämnen, naturgödsel, avloppsslam och bekämpningsmedel får förekomma endast i den omfattning som normalt erfordras för jordbrukets behov, och på ett sätt som inte förorenar yt- eller grundvatten.

Utsläpp av mjölkkrumsavlopp till mark eller vatten skall anmälas till miljö- och hälsoskyddsnämnden.

Anläggning för förvaring av gödsel, urin, pressvatten och dylikt liksom ensilageanläggning skall vara tät, samt skötas och underhållas så att innehållet inte kan rinna ut eller tränga ned i marken.

Bekämpningsmedel och gödsel skall hanteras så att det varken direkt eller indirekt kan nå sjö, vattendrag eller öppet dike. Gödsel får inte spridas på tjälad eller snötäckt mark.

### **Vattenbruk**

#### **7b §**

Yrkesmässig fiskodling och annat vattenbruk är förbjudet. Med fiskodling avses en anläggning där man utfodrar fisk.

### **Skogsbruk**

#### **7c §**

Permanent upplag av bark och timmer samt hantering av träskyddsmedel och bekämpningsmedel, får ej förekomma utan tillstånd av miljö- och hälsoskyddsnämnden. För tillfälliga eller mindre upplag av ris, bark och timmer efter skogsavverkning behövs dock ej tillstånd. Anmälan skall göras vid hantering och plantering av bekämpningsmedelspreparerade skogsplantor inom ett avstånd av 50 m från vattendrag.

Jordslagning av bekämpningsmedelspreparerade skogsplantor får ej ske i vattendrag eller vattensjuk mark. Förpackningar och redskap m.m. som kan vara förorenade får inte rengöras i vattendrag.

Skogsplöjning, skydds- och hyggesdikning får ej utföras i skogsmark.

### **Avledning av förorenat vatten samt hantering av avfall**

#### **7d §**

Utsläpp av förorenat dagvatten som kan skada ytvattentäkten, t ex från tankningsplatser, biltvättar, bark- och virkesupplag samt hårdgjorda ytor kring industrier m.m., får ej ske utan anmälan till miljö- och hälsoskyddsnämnden.

Tillstånd krävs för avledning av bad-, dusch- och tvättavloppsvatten till mark eller vatten.

Uppläggning, deponering eller nedgrävning av avfall får endast ske på plats som är prövad enligt miljöbalken.

### **Industriell verksamhet**

#### **7e §**

Industrier eller annan verksamhet som kan antas vara miljöfarlig och som inte kräver tillstånd enligt miljöbalken får ej etableras utan anmälan till miljö- och hälsoskyddsmyndigheten.

### **Väghållning**

#### **7f §**

Upplag eller tillverkning av asfalt, oljegrus eller vägsalt får ej förekomma utan tillstånd av miljö- och hälsoskyddsmyndigheten, som föreskriver intill vilken mängd ämnena får lagras samt föreskriver erforderliga skyddsåtgärder.

Huvudmannen för vattentäkten skall förbereda möjlighet till uppsamling och sanering av farligt gods, för att begränsa skadorna efter eventuella transportolyckor.

### **Täktverksamhet, dikning, schakt- och anläggningsarbeten**

#### **7g §**

Täktverksamhet eller större schaktningsarbeten, t ex i samband med vägbyggen, skogsdikning och andra anläggningsarbeten får inte påbörjas innan anmälan till miljö- och hälsoskyddsmyndigheten skett. Täktinnehavare skall se till att deponering av avfall ej sker i täktområdet. Risken för oljespill vid täktverksamhet skall beaktas. Främmande massor som kan förorena yt- och grundvattnen får ej användas för utfyllnad eller avjämning.

För husbehovstäkt med en yta mindre än 50 m<sup>2</sup> erfordras ingen anmälan.

Dikningsarbeten skall föregås av samråd med miljö- och hälsoskyddsmyndigheten. Dikesrensning får ske till ursprungligt djup.

Skydds- och hyggesdiken får ej ledas direkt till sjö eller vattendrag, utan skall mynna i våtmark eller liknande.

Det är förbjudet att utföra mark- och vattenarbeten som innebär uppenbar risk för utläckare av bensin, diesel, oljor eller andra kemikalier.

### **Energianläggningar**

#### **7h §**

Anläggningar för utvinning av värme ur ytvatten får ej utföras utan tillstånd av miljö- och hälsoskyddsmyndigheten.

Vätskor som kan skada vatten vid utläckning, t ex glykol, får ej användas som värmebärare i slangsystem.

Befintliga slangsystem skall skyltas eller markeras tydligt.

### **Sjötrafik**

#### **7i §**

Tävling med motorbåtar eller motordrivna fordon är ej tillåten. Landning med amfibieflygplan och helikoptrar är förbjuden.

Största aktsamhet skall iakttas i samband med hantering av bensin, diesel och oljeprodukter för motorbåtstrafik.

Båtar som målas med giftiga bottenfärger får ej sjösättas. Det är förbjudet att släppa ut toalettavlopp, avfall eller andra orenligheter i vattnet. Båt som har toalett med direktutsläpp får ej förekomma, såvida toaletten inte görs obrukbar.

### ***Biltvätt m.m.***

#### **7j §**

Tvätt av motorfordon och maskiner får ej utföras på sådan plats, där avrinning sker direkt till sjöar eller vattendrag. Se 5 d §.

### ***Information***

#### **7k §**

Huvudmannen skall på väl synliga platser invid vägar, parkeringsplatser, bensinstationer, båttilläggningsplatser m.m., sätta upp informationsskyltar om skyddsområde för ytvattentäkt.

### ***Larm vid risk för vattenförorening***

#### **7l §**

Ägare eller nyttjare av fastighet skall tillse att inträffade händelser, som kan medföra risk för vattenförorening omedelbart anmäls till räddningstjänsten.

### ***Eldning***

#### **8§**

För skötsel och tillsyn av småskalig eldningsanordning för fasta bränslen gäller att lufttillförseln ska vara god och bränslet ska förvaras torrt.

### ***Ansökan och anmälan***

#### **9§**

Enligt förordningen om miljöfarlig verksamhet och hälsoskydd ska en ansökan eller anmälan till miljö- och hälsoskyddsnämnden vara skriftlig och innehålla de uppgifter som behövs för ärendet samt de ritningar och tekniska beskrivningar som behövs för att bedöma de anordningar, lokaler eller anläggningar som avses i ansökan eller anmälan.

### ***Dispens***

#### **10§**

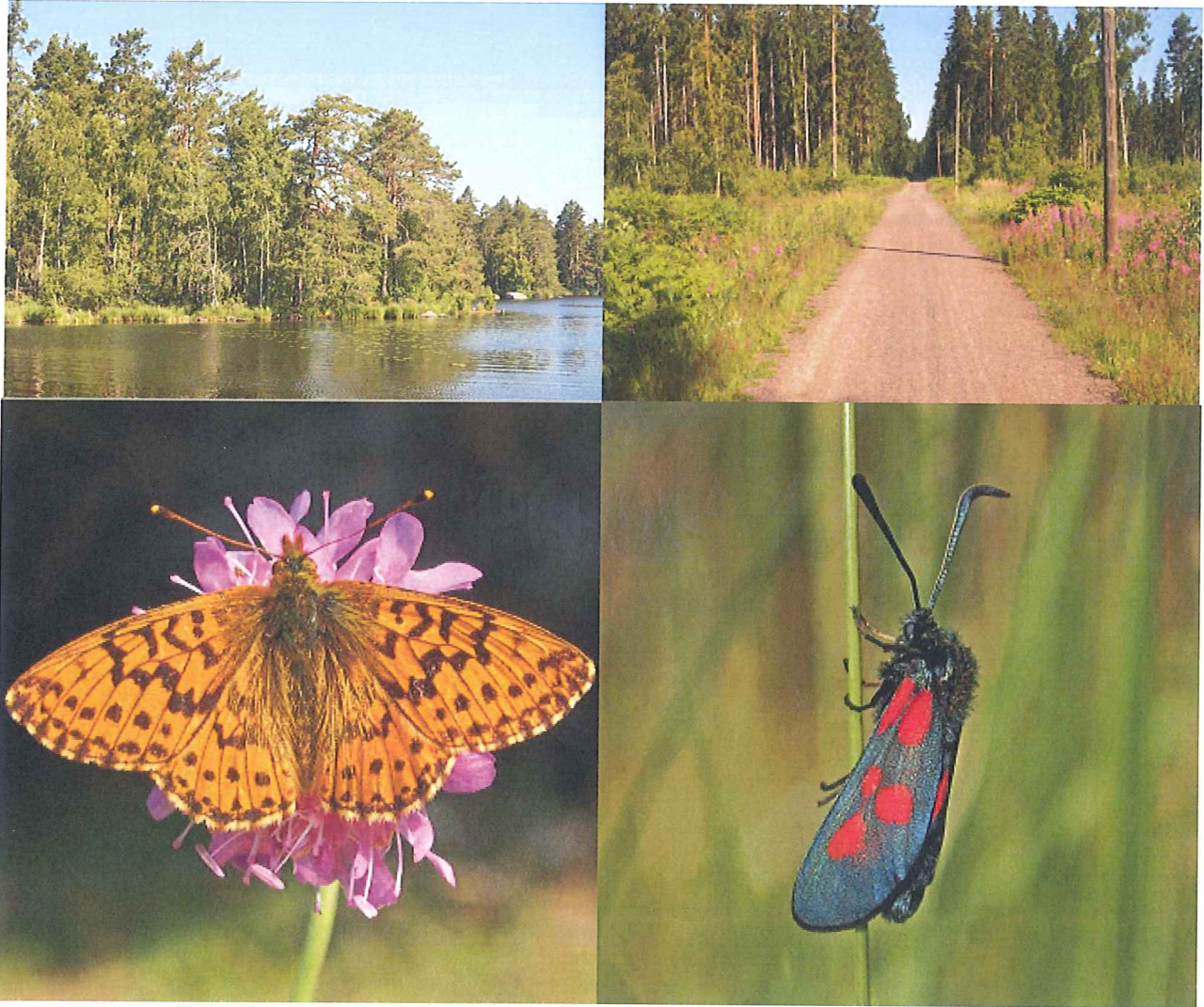
Miljö- och hälsoskyddsnämnden får i enskilda fall medge dispens/undantag från vad som gäller enligt dessa föreskrifter, om det är uppenbart att risk för olägenheter från miljö- och hälsoskyddssynpunkt inte föreligger.

### ***Straffbestämmelser***

#### **11§**

I 29 kap. miljöbalken finns bestämmelser om straff och förverkande.

# Naturvärden Braås Växjö 2011



*Text och foto: Tobias Ivarsson, Svanås Hagtorpet, 342 64 Ör, tel. 0472-76167. saperda@spray.se*



## Innehållsförteckning

Metodik	2
Tidigare inventeringar	3
Beskrivning av området	3
Karta	4
Intressanta arter	5
Delområdesbeskrivningar	6
Speciella hänsyn vid en exploatering	11
Referenser	11

## Metodik

Inventeringen har utförts under sommaren 2011. Som grund för inventeringen har flygbilder legat och avgränsningen av olika delområden har gjorts utifrån dessa. Inventeringens syfte har varit att bedöma olika områdens naturvärden och ge en dokumentation av förekommande intressanta arter. För att på ett lätt sätt redovisa naturvärden har siffervärden mellan 1 och 10 tagits fram med följande riktlinjer:

N=1 - ringa naturvärden

N=3 - måttliga naturvärden

N=5 - ganska höga naturvärden

N=7 - höga naturvärden

N=9 - mycket höga naturvärden

N=10 - mycket höga naturvärden (klart reservatsklass i sig)

Vid bedömandet av naturvärdet och för beskrivningen av olika områden har följande särskilt beaktats:

- biotop
- trädskiktets artsammansättning och åldersfördelning.
- fältskiktets täckning och dominerande arter samt speciella intressanta arter.
- mosskiktets täckning och förekomst av mera krävande arter som olika signalarter.
- intressanta noterade arter bland övriga organismgrupper såsom insekter, lavar och fåglar.
- viktiga nyckelmiljöer som död ved, vedsvampar, blomrika marker och stora träd.
- områdets läge i förhållande till andra biotoper i närheten.
- områdets potential att utvecklas till ett område med riktigt höga naturvärden inom en snar framtid.
- områdets naturlighet (påverkan från människan).

## Tidigare inventeringar

Inga tidigare kända inventeringar i området förutom ströobservationer av insekter och fåglar inrapporterade på artportalen.

## Beskrivning av området

Det inventerade området utgörs av produktionsskogar av olika ålder. Den största delen består av äldre blåbärsgranskog med mycket bär och ett stort inslag av tall, vilket gör den till en fin rekreationsskog. I söder och norr finns hyggen efter uppröjning av vindfällan från stormarna 2004 och 2005.

Gammelskogsfåglar som tofsmes noterades under inventeringen. Även observationen av lärkfalk är intressant och arten liksom exempelvis fiskgjuse skulle kunna använda området som häckningsplats.

De strandnära områdena är ganska opåverkade med flera grova träd av tall. Här förekommer även signalarter som kuddmossa och västlig hakmossa.

Det före detta smalspåret går genom området och utgörs numera av gång- och cykelväg. Vägen är väl använd av de boende i trakten. Vägkanterna i söder har en ganska rik flora med arter som liten blåklocka, prästkrage, kråkvicker, vårbrodd och smultron. Även insektsfaunan är rik med mycket fjärilar och förekomst av två rödlistade bastardsvärmare. Det gamla smalspåret utgör en viktig möjlig spridningskorridor för insekter mellan exempelvis Sjösås äng, Braås park och Böksholm. Rödlistade arter som skulle kunna utnyttja en sådan spridningskorridor är förutom bastardsvärmare även bland annat vilda bin som vädssandbi och guldsandbi, spindelörtsskinnbagge och smygstekellik glasvinge.

Bendersviken är Örkens mest skyddade vik och den viktigaste rastplatsen för sjöfåglar. Det finns rikligt med gul och vit näckros. Skäggdopping häckar med 2 par i näckrosorna. Även gråtrut 1 ex, fisktärna 2 ex, rörsångare 1 sjungande, kanadagås samt knipa observerades under inventeringen. Vid stränderna växer växter som pors, vasstarr, kråklöver, frossört, vattenpilört, strandklo och vattenklöver.

## Karta med områdesindelning



*Karta med delområdesindelning 1-4. Det röda krysset anger förekomsten av bastardsvärmare.*

## Intressanta arter

### Sexfläckig bastardsvärmare *Zygaena filipendulae* NT

En av länets ovanligare bastardsvärmare med larver som främst lever på käringtand. Spridda fynd finns på torra, grusiga platser med stor förekomst av käringtand. Arten är påträffad vid smalspåret i delområde 1 (vid krysset se karta) av Rolf Lilja (Braås). Rödlistad som nära hotad.

### Mindre bastardsvärmare *Zygaena viciae* NT

Den vanligaste av länets bastardsvärmare, med larver på främst kråkvicker och andra klöverbäxter. Arten är ganska vanlig på blomrika marker i trakten. Den påträffades med två exemplar den 29 juni 2011 under inventeringen på samma plats som den sexfläckiga bastardsvärmaren.



*Sexfläckig och mindre bastardsvärmare är två rödlistade arter som påträffats i det inventerade området.*

## Delområde 1

**Beskrivning:** Större delen av området består av gles tallskog med hyggesvegetation. Smalspåret går genom området och vägkanterna är blomsterrika med mycket insekter. De två uddarna ut i Örken har tätare skog med flera grova tallar.



*Skogen och den gamla järnvägen.*



*Udde och Bendersviken.*

**Naturvärde:** 7

**Datum:** 2011-06-29

**Biotop:** Barrskog-hygge.

**Dominerande trädslag:** Tall

**Övriga trädslag:** Rönn, björk, sälg, ek, asp och gran.

**Maximal omkrets på träd:** Tall 220 cm (på den Norra udden i Örken).

**Död ved:** Fyra björkhögstubbar, tre granhögstubbar, ett torrträd av tall och en tallhögstubbe.

**Buskskikt:** Lövsly samt hallon och rönnspirea.

**Dominerande arter i fältvegetation:** Kruståtel.

**Övriga arter i fältvegetationen:** Örnbräken, mjölkört, strimsporre, rödfibbla, borstnejlika, liten blåklocka, prästkrage, kråkvicker, vårbrodd, smultron, blåbär, vårfryle, ängskovall, rödklöver, stormåra, ljung, ärenpris, renfana, röllika, flockfibbla, blodrot, teveronika, gökärt, skogskovall, kråkbär, odon, grönvit nattviol och skogsklöver.

**Svampar:** Klibbticka och fnöskticka.

**Insekter:** Större sjö trollslända, mindre tåtelsmygare, ängssmygare, åttafläckig blomcock, slåttergräsfjäril, älgräspärlemorfjäril, humlebagge, strimlus, skogsnätfjäril, flodflickslända, större rödögonflickslända, mindre bastardsvärmare 2 ex.

**Fåglar:** Kråka, grönsiska, rödhake, lövsångare och sädesärta.

**Övrigt:**

**Rödlistade arter:** Mindre bastardsvärmare påträffades men även sexfläckig bastardsvärmare är känd från området.

**Skogsstyrelsens signalarter:**

**Övrig bedömning:**

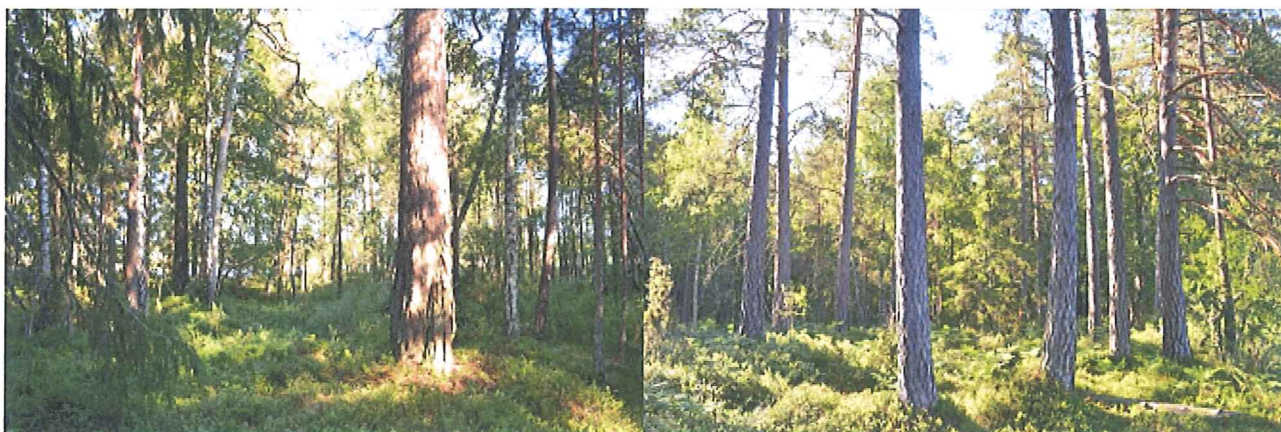
Området sydväst om järnvägen, där en liten väg går in (se rött kryss på karta) borde sparas som ängsmark, då det finns mycket fjärilar här bl.a. två arter bastardsvärmare. Spara även sälarna i området.

## Delområde 2

**Beskrivning:** Äldre blåbärsgranskog med mycket bär. I sydöst sumpig tall-björkskog med några grova tallar. Närmast sjön är det torrare med odon och blåbär och flera grova torrar.



Blåbärsgranskogen.



Talldominerad skog närmast Örken.

**Naturvärde:** 7      **Datum:** 2011-06-29      **Biotop:** Barrskog.

**Dominerande trädslag:** Gran.      **Övriga trädslag:** Tall och björk.

**Maximal omkrets på träd:** 223 cm Tall.

**Död ved:** Tre torrträd av tall, en talllåga, fem torrträd av gran, fyra granlågor, en granhögstubbe, två björkhögstubbar och en björklåga.

**Dominerande arter i fältvegetation:** Blåbär med mycket bär.

**Övriga arter i fältvegetationen:** Kruståtel, tuvull, ljung, pillerstarr, lingon, vårfryle, ärenpris och ängskovall. Nära stranden växer vattenklöver, tranbär, tuvull, odon, flaskstarr och pors. I Örken finns gul svärdsilja, kråklöver, vattenpilört, gul näckros och vattenpilört.

**Svampar:** Klibbticka, fnöskticka, violtagging, violticka och björkticka.

**Fåglar:** Bofink, sävsparv häckar vid stranden.

**Skogsstyrelsens signalarter:** Västlig hakmossa, gammelgranslav och kuddmossa.

## Delområde 3

**Beskrivning:** Äldre barrskog med några fuktiga partier.



**Naturvärde:** 6

**Datum:** 2011-06-29

**Biotop:** Barrskog.

**Dominerande trädslag:** Gran och tall.

**Övriga trädslag:** Björk och ek.

**Maximal omkrets på träd:** 180 cm gran.

**Död ved:** Sex granlågor och fem torrträd av tall.

**Buskskikt:** Sparsamt med lövsly av ex rönn och hallon.

**Dominerande arter i fältvegetation:** Kruståtel och blåbär.

**Övriga arter i fältvegetationen:** Örnbräken, ljung, ekorrbar, mjölkört, pillerstarr, gråstarr och odon.

**Insekter:** Ockrabrun buskmätare.

**Fåglar:** Lärkfalk 1, tofsmes 2 ex, svarthätta, koltrast, mindre korsnäbb, bofink, blåmes och taltrast.

**Övrigt:**

**Rödlistade arter:**

**Skogsstyrelsens signalarter:**

**Övrig bedömning:**



## Delområde 4

**Beskrivning:** Hygge med glesa tallar, närmast reservatsgränsen tät ganska ung barrskog. Väster om Smalspåret finns en liten våtmark.



**Naturvärde:** 6

**Datum:** 2011-06-29

**Biotop:** Hygge, våtmark.

**Dominerande trädslag:** Tall.

**Övriga trädslag:** Björk och gran.

**Maximal omkrets på träd:** 140 cm tall.  
tallåga.

**Död ved:** En björkhögstubbe, en björklåga och en

**Buskskikt:** Lövsly av björk och rönn.

**Dominerande arter i fältvegetation:** Kruståtel.

**Övriga arter i fältvegetationen:** Tuvull, blåbär, mjölkört, knapptåg, örnbräken, ljung, odon, skogssallat, tranbär, vattenklöver, ängsull, kråklöver, rundsileshår, skvattram, trådstarr, flaskstarr, stjärnstarr, hundstarr och pors.

**Dominerande arter i mosskiktet:**

**Övriga arter i mosskiktet:**

**Svampar:** Björkticka och violtagging.

**Insekter:** Gulfläckad glanstrollslända, ljungblåvinge, myrpärlemorfjäril, fyrfläckig trollslända, torvmossemätare och starrmosaikslända.

**Fåglar:** Taltrast.

**Övrigt:**

**Rödlistade arter:**

**Skogsstyrelsens signalarter:**

**Övrig bedömning:**

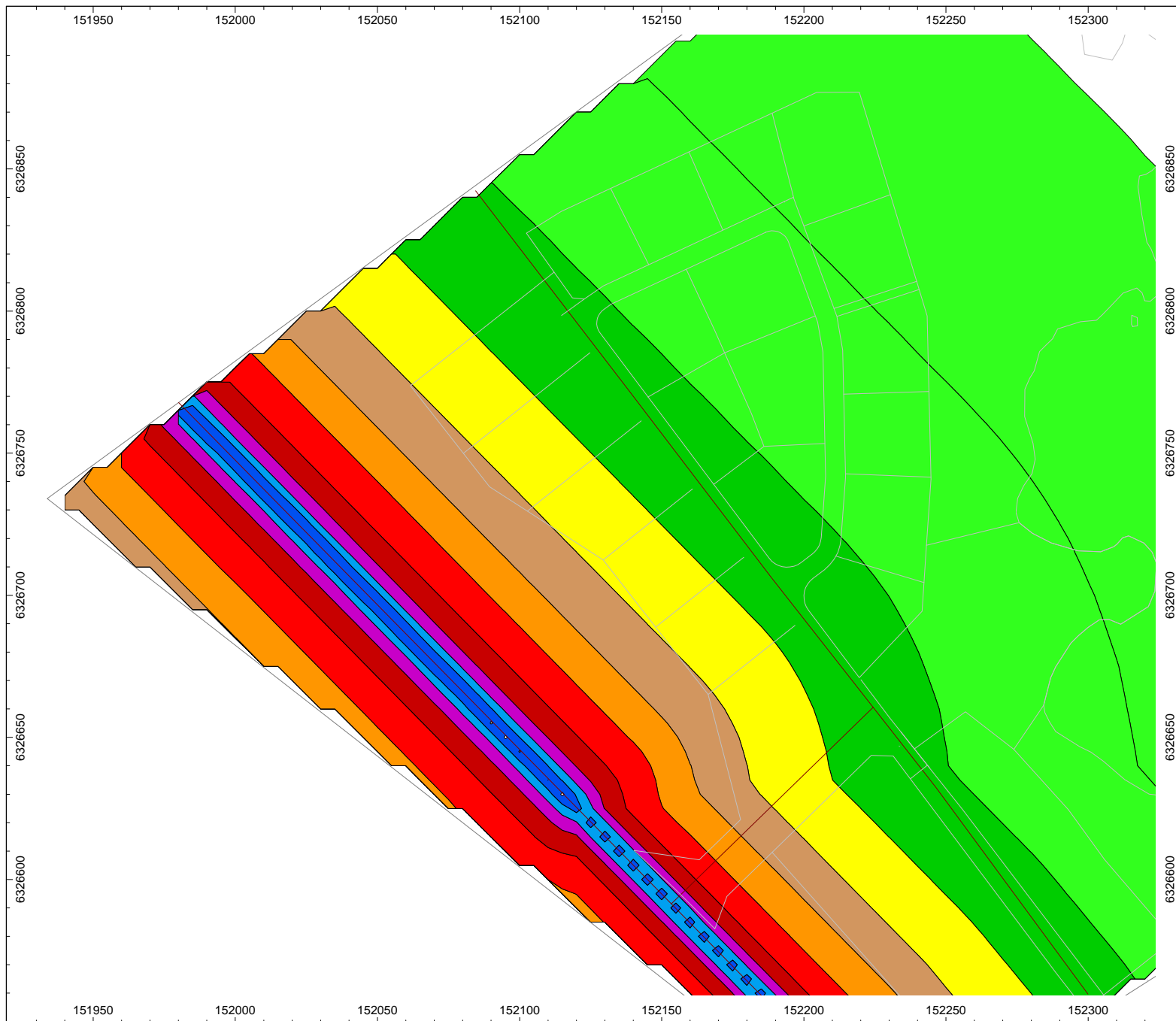
## **Speciella hänsyn vid en exploatering**

1. Spara och gynna tall och lövträd, speciellt äldre träd.
2. Spara död ved i största möjliga mån.
3. Spara buffertzoner mot Braås parks naturreservat.
4. Lämna strandzoner med äldre träd utan bebyggelse.
5. Minimera störningen av de fågelrika inre delarna av Bendersviken.
6. Spara området sydväst om järnvägen, där en liten väg går in (se rött kryss på karta) som ängsmark då det finns mycket fjärilar här bl.a. två arter bastardsvärmare.

## **Referenser:**

Gärdenfors, U. (ed) 2005. Rödlistade arter i Sverige 2005. ArtDatabanken, SLU, Uppsala.

Nitare, J. (ed) 2000. Signalarter, indikatorer på skyddsvärd skog, flora över kryptogamer. Skogsstyrelsen, Jönköping.



## Bullerkartläggning Drevs-Rödje 1:5

### Väg 902

Fordon/dygn; 1000  
Tung trafik; 10 %  
Hastighet; 80 resp 50 km/h

### Maxljudnivå

- > 45.0 dB
- > 50.0 dB
- > 55.0 dB
- > 60.0 dB
- > 65.0 dB
- > 70.0 dB
- > 75.0 dB
- > 80.0 dB
- > 85.0 dB
- > 90.0 dB
- > 95.0 dB

Skala: 1 : 2000

### Ansvarig:

Henrik Ohlin  
Miljö- och hälsoskyddskontoret

### Programvara:

Cadna/A för Windows  
Datakustik GmbH, München

Växjö, 2013-10-02